

UNA NOVA SUBESPÈCIE DE *PEDICULARIS PYRENAICA* J. GAY (SCROPHULARIACEAE) ALS PIRINEUS CENTRALS

Ignasi SORIANO¹, Mercè BERNAL¹ & Antoni SÁNCHEZ-CUXART¹

ABSTRACT

A new subspecies of *Pedicularis pyrenaica* J. Gay (Scrophulariaceae) in Central Pyrenees.

We describe a new subspecies of *Pedicularis pyrenaica* (*P. pyrenaica* subsp. *praetermissa*) from the Central Pyrenees, which differs from the typical in the shape of the upper lip of the corolla (fusiform, attenuated in a conical beak), as for the larger size of the corolla and the whole plant. We add several comments on the morphological characterization and the habitat of the plant in relation to close taxa.

Keywords: Vascular flora, taxonomy, Scrophulariaceae, Central Pyrenees, *Pedicularis pyrenaica* subsp. *praetermissa*.

RESUM

Descrivim una nova subespècie de *Pedicularis pyrenaica* (*P. pyrenaica* subsp. *praetermissa*) dels Pirineus centrals, que es distingeix de les formes típiques tant per la forma del llavi superior de la corol·la (fusiforme, atenuat en bec cònic), com per les dimensions més grans de la corol·la i de tota la planta. Hi afegim diversos comentaris sobre la caracterització morfològica i l'hàbitat de la planta en relació amb tàxons afins.

Mots clau: Flora vascular, taxonomia, Scrophulariaceae, Pirineus Centrals, *Pedicularis pyrenaica* subsp. *praetermissa*.

La síntesi del gènere *Pedicularis* per a Flora iberica, de la qual en presentàrem un avenç a Soriano (2002), ens ha permès de revisar alguns aspectes crítics de la taxonomia del grup en l'àmbit geogràfic indicat. Dins la secció *Rostratae* Benth., caracteritzada pel llavi superior de la corol·la gal·leat, prolongat en un rostre de 3-5 mm de longitud, hi hem reconegut quatre espècies: *P. tuberosa* L., *P. kernerii* Dalla Torre, *P. mixta* Gren. in Schulz i *P. pyrenaica* J. Gay. Aquesta darrera és alhora la més estesa, la més freqüent i la més tolerant des del punt de vista ecològic de totes quatre; localment, a més, s'hibrida amb *P. tuberosa* i *P. mixta*. De tot plegat en resulta

¹ Departament de Biologia Vegetal (Botànica), Universitat de Barcelona. Diagonal 645. E-08028 Barcelona.

un polimorfisme més que remarcable, del qual ens en consten ben poques referències bibliogràfiques.

A les pastures de vessant dels Pirineus centrals hi viuen poblacions de *P. pyrenaica* els individus de les quals es distingeixen de les formes típiques tant per la forma del llavi superior de la corol·la, com per les dimensions de les flors i per la robustesa de tota la planta en general (vegeu la taula 1 i la figura 1). Ara com ara, coneixem aquestes formes de l'alta muntanya de la Vall d'Aran, l'Alta Ribagorça i el Pallars Sobirà, on es fan a les pastures mesòfiles i mesoxeròfiles de vessant, tant en substrats silicis com calcaris (vegeu la relació annexa). A les diferències morfològiques esmentades cal afegir-hi, per tant, una segregació ecològica respecte de les formes típiques de *P. pyrenaica* que, si més no en aquesta part de serralada, es localitzen preferentment a les pastures mesòfiles i mesohigròfiles acidòfiles, i a les molleres (Carrillo & Ninot, 1992; Carreras *et al.*, 1993).

D'altra banda, no ens estranyaria que es referís a les nostres plantes alguna de les citacions antigues de *Pedicularis gyroflexa* Vill. als Pirineus, com ara la del Canigó, de Gautier, recollida per Bolòs & Vigo (1996: 494). De fet, *P. gyroflexa*, de distribució alpina, s'hi assembla en la forma del llavi superior de la corol·la, com també en l'hàbit i les dimensions de la planta, per bé que en difereix per la coloració i la longitud del tub de la corol·la, com també per l'indument de tiges i fulles. En aquest respecte, val a dir que l'espècie alpina presenta corol·les discolors, amb el llavi superior porpra i l'inferior rosa, tubs molt més llargs que el calze i tiges, fulles i calze pilosos, mentre que les nostres plantes, i les *Pedicularis pyrenaica* en general, tenen corol·les concolors, roses, amb el tub poc més llarg que el calze, i aquest i les fulles glabres o subglabres.

Per tot plegat, proposem de tractar les plantes indicades com un nou tàxon, amb categoria de subespècie de *Pedicularis pyrenaica*:

***P. pyrenaica* J. Gay in *Ann. Sci. Nat. Bot.* 26: 210 (1832) subsp. *praetermissa* nova**

A subspécies **pyrenaica** planta validiore, corolla longiore (20-25(27) mm) et galea fusiformis sensim attenuata-rostrata differt. Habitat in Pyrenaeis C, in pascuis regionis subalpinae et alpinae.

HOLOTYPUS : VALL D'ARAN (LLEIDA), entre el pla de Beret i l'obaga de Gessa. UTM 31TCH3334, 1975 m s.m. Mosaic de prat acidòfil i landa de *Calluna vulgaris* i *Vaccinium myrtillus*. Leg. I. Soriano, L. Delgado, J.M. Blanco & M. Galbany, 28-6-2000. *BCN 10840*.

Altres materials de *Pedicularis pyrenaica* subsp. *praetermissa* estudiats

LLEIDA, ALTA RIBAGORÇA, sota la Girgosa; UTM 31TCH12, 2250 m s.m., *Seslerietalia*; E. Carrillo, 09/08/1987; *BCN10836*. VALL D'ARAN-ALTA RIBAGORÇA: estany de Coll de Tóro; 31TCH12, 2250 m s.m.; I. Soriano & L. Pineda, 04/08/1988; *BCN10837*. VALL D'ARAN, vessant N del cap de Baqueira; 31TCH33, 2300 m s.m.; *Primulion*

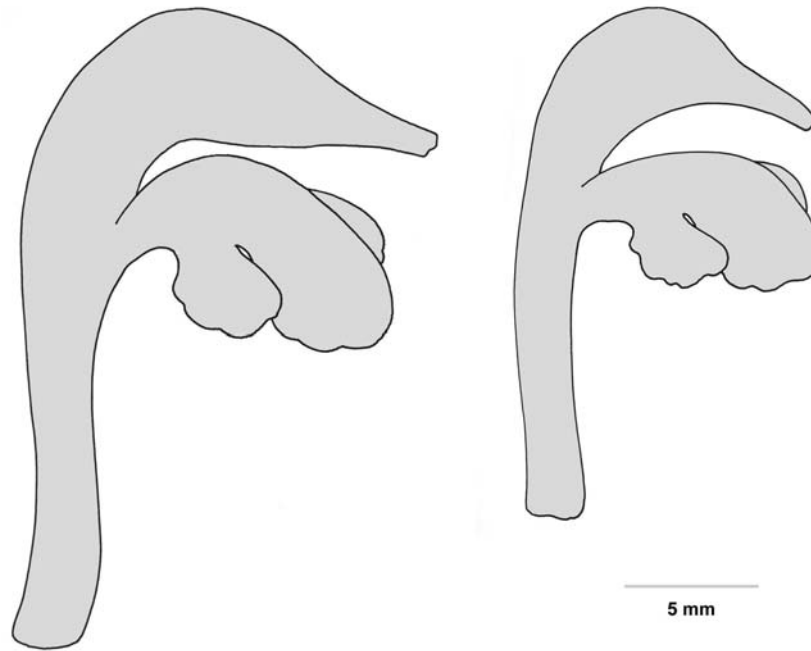


Figura 1. Comparació de les corol·les de *Pedicularis pyrenaica* subsp. *praetermissa* (esquerra) i *P. pyrenaica* subsp. *pyrenaica* (dreta).

Taula 1. Caràcters discriminants entre *P. pyrenaica* subsp. *praetermissa* i *P. pyrenaica* subsp. *pyrenaica*

		<i>P. pyrenaica</i> subsp. <i>praetermissa</i>	<i>P. pyrenaica</i> subsp. <i>pyrenaica</i>
Tiges	- longitud	15–25 (30) cm	(5) 10–20 (35) cm
Calze	- dimensions	11-16(17) × 4-6(6,5) mm	(5)6-12(13) × (2,4)3-5,5(6,5) mm
	- indument	Glabre (en algun cas pilós)	Glabre (o laxament pilós)
	- coloració	Maculat de porpra (en algun cas, verd)	Verd, maculat de porpra, o porpra
Corol·la	- forma llavi sup.	Fusiforme, atenuat en bec cònic	Falcat, contret en bec cònic
	- longitud	20–25 (27) mm	(15) 18–20 (22) mm
Distribució		Pirineus centrals (i orientals?)	Pirineus i serralada cantàbrica

intricatae; I. Soriano *et al.*, 29/07/1996; *BCN10832*. Tuc de Pedescauç (N); UTM 31TCH3135, 2320 m s.m.; vessants obacs, calcari; I. Soriano & M. Galbany, 21/07/1998; *BCN10838*. Bonaigua-Tuc de la Cigalera; 2200 m s.m.; *Primulion intricatae*; E. Carrillo & J. M. Ninot, 07/08/2000; *BCN10833*. Montanha deth Dossau (W); 31TCH33, 2325 m

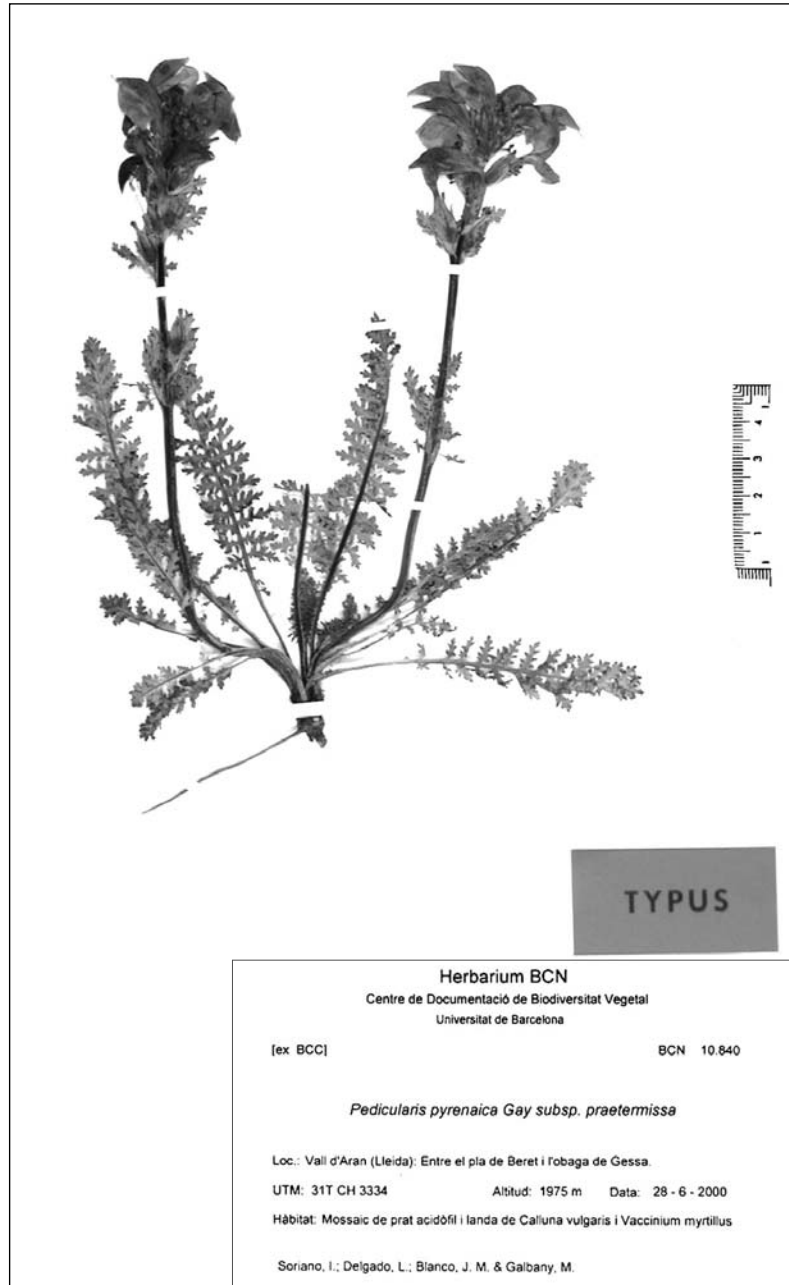


Figura 2. Exemplar tipus de *Pedicularis pyrenaica* subsp. *praetermissa*.

s.m.; I. Soriano *et al.*, 28/07/1996; *BCN10842*. Montludè; 31TCH1739, 2370 m s.m.; *Festucion eskia*; E. Carrillo, 02/08/1996; *BCN10834*. Vall d'Hurno; 31TCH12, 2290 m s.m.; prats subalpins; I. Soriano *et al.*, 22/07/1998; *BCN10831*. PALLARS SOBIRÀ: Esterri d'Aneu (Unarre), junto al estany de la Gola; 31TCH52, 2250 m s.m.; pastos de *Festuca eskia*; J. V. Ferrández; 27/07/2001; *JACA* s/n.

Agraïments

Aquest treball ha estat dut a terme en el context dels projectes *Flora iberica V* (PB96-0186) i *Flora iberica VI* (REN2002-04634-C05-01).

Bibliografia

- BOLÒS, O. & VIGO, J. 1996. *Flora dels Països Catalans*, vol. 3. Barcino. Barcelona.
- CARRERAS, J.; CARRILLO, E.; MASALLES, R.M.; NINOT, J.M. & VIGO, J. 1993 - El poblament vegetal de les valls de Barravés i Castanesa. I. Flora i vegetació. *Acta Bot. Barc.*, 42: 1-392.
- CARRILLO, E. & NINOT, J.M. 1992. *Flora i vegetació de les valls d'Espot i de Boi*, 2 vols. *IEC, Arx. Sec. Ciències*, 99/2: 1-350.
- SORIANO, I. 2002. *Pedicularis* L. In: *Plantas parásitas de la Península ibérica e Islas Baleares* (J. A. LÓPEZ-SÁEZ, P. CATALÁN & L. SÁEZ eds.). Mundi-Prensa. Madrid. p. 289-318.

Rebut / Received: XI-2005