

# **Cartografia digital dels hàbitats CORINE i dels Hàbitats d'Interès Comunitari del Parc d'Olèrdola, escala 1:10.000 2015**





## **Cartografia digital dels hàbitats CORINE i dels Hàbitats d'Interès Comunitari del Parc d'Olèrdola, escala 1:10.000 (any 2015)**

Moisès Guardiola & Jordi Carreras

### **Resum**

El present treball correspon a l'aixecament cartogràfic a escala 1:10.000 dels hàbitats CORINE i HIC al Parc d'Olèrdola i zones adjacents de l'any 2015, en una àrea d'unes 3.425 ha. L'àrea cartografiada comprèn tot el Parc d'Olèrdola, un petit sector de l'extrem oest del Parc del Garraf i sectors perifèrics. Concretament, l'extrem nord se situa a Sant Miquel d'Olèrdola, el límit segueix en direcció sud-oest paral·lel al fondo de la Vall tot incloent bona part dels camps de la granja de cal Passeres fins arribar a can Castellví, on segueix la carretera que va fins a la urbanització Daltmar; el límit inclou aquesta urbanització i segueix cap al puig de l'Àliga i cap al turó de les tres Partions, on ressegueix el límit municipal entre Castellet i la Gornal i Vilanova i la Geltrú fins arribar a la Fita dels Tres Termes, on gira en direcció sud-est cap a la C-32; el límit segueix la C-32 fins a can Maselleres, on seguint en direcció est arriba a Sant Pere de Ribes, voreja aquest municipi, i segueix cap a l'ENE fins arribar al puig de la Llebre; a partir d'aquí el límit gira en direcció nord-oest fins a trobar la riera de Begues; el límit segueix cap al puig del Moro, can Roca i el Montgròs; a partir d'aquí fa un gir cap al nord agafant part de la urbanització de les Palmeres i segueix en direcció Canyelles on el límit voreja aquest poble i a l'alçada del Pinar, gira cap a nord resseguint la riera de Canyelles fins a Sant Miquel d'Olèrdola. L'aixecament s'ha fet utilitzant les ortoimatges en infraroig 1:5.000 de l'ICC i el treball de camp s'ha realitzat l'any 2015. La llegenda està constituïda per unitats CORINE enunciades i explicades al Manual dels Hàbitats de Catalunya. La informació cartogràfica està estructurada en 2 capes, una de polígons i una altra de punts, les quals duen la informació dels hàbitats CORINE (U) i dels Hàbitats d'Interès Comunitari (HIC). L'àrea mínima s'ha establert en 2.000 m<sup>2</sup> per als polígons. Els hàbitats que ocupen menys d'aquesta mida s'han representat amb punts. S'han pogut delimitar un total de 866 polígons i 333 punts. En total s'han detectat 85 hàbitats CORINE (48 són presents a la capa de polígons, 55 a la de punts, i 18 a totes dues), d'aquests, 12 són d'interès comunitari (8 apareixen en la capa de polígons, 12 en la capa de punts i 8 en les dues cobertures) dels quals 1 és prioritari. També s'ha afegit una capa amb 227 punts amb la localització de flora d'interès, rara o exòtica.

Paraules clau: Hàbitats, CORINE, Hàbitat d'interès comunitari, Parc d'Olèrdola, SIG.



## Índex

1. El territori cartografiat.....	7
2. Característiques tècniques de l'aixecament .....	9
3. Ampliació de la llegenda .....	13
2 Aigües continentals.....	14
24 Aigües corrents.....	14
3 Vegetació arbustiva i herbàcia .....	15
31 Bosquines i matollars de muntanya i d'ambients frescals de terra baixa .....	15
32 Bosquines i matollars mediterranis i submediterranis.....	16
34 Prats (i altres formacions herbàcies) basòfils, secs, de terra baixa i de la muntanya mitjana.....	26
37 Herbassars, jonqueres i prats humits.....	29
4 Boscos.....	30
41 Boscos caducifolis, planifolis.....	30
42 Boscos aciculifolis.....	31
43 Boscos mixtos de caducifolis i coníferes .....	33
44 Boscos i bosquines de ribera o de llocs molt humits .....	33
45 <i>Boscos esclerofil·les i laurifolis</i> .....	34
5 Molleres i aiguamolls .....	35
53 Vores d'aigua i hàbitats inundables.....	35
6 Roques, tarteres, glaceres, coves.....	36
61 Tarteres .....	36
62 Roques no litorals .....	36
65 Coves .....	38
8 Terres agrícoles i àrees antròpiques.....	38
81 Pastures intensives.....	38
82 Conreus herbacis.....	39
83 Conreus llenyosos i plantacions d'arbres .....	39
85 Parcs urbans i jardins .....	42
86 Ciutats, pobles i àrees industrials.....	43
87 Camps abandonats, ermots i àrees ruderals.....	46
89 Ports, basses i canals artificials .....	47
9 Àrees tallades o cremades.....	48
4. Resum dels hàbitats CORINE i dels Hàbitats d'Interès .....	49
5. Novetats florístiques i noves localitats d'espècies rares o exòtiques .....	53
6. Annexos.....	55
7. Bibliografia .....	69



## 1. El territori cartografiat

L'àrea cartografiada comprèn tot el Parc d'Olèrdola, un petit sector de l'extrem oest del Parc del Garraf i sectors perifèrics. Concretament, l'extrem nord se situa a Sant Miquel d'Olèrdola, i el límit segueix en direcció sud-oest paral·lel al fondo de la Vall tot incloent bona part dels camps de la granja de cal Passeres fins arribar a can Castellví, on segueix la carretera que ve de Moja i va fins a la urbanització Daltmar; el límit cartografiat inclou la urbanització Daltmar i segueix cap al puig de l'Àliga i després cap al turó de les tres Partions; a partir d'aquí, el límit cartografiat ressegueix el límit municipal entre Castellet i la Gornal i Vilanova i la Geltrú fins arribar a la Fita dels Tres Termes, on segueix pel límit municipal entre Cubelles i Vilanova i la Geltrú fins el fondo del Castellot, on gira en direcció sud-est cap a la C-32; el límit segueix la C-32 fins a can Maselleres, on seguint en direcció est arriba a Sant Pere de Ribes, voreja aquest municipi, i segueix cap a l'ENE en direcció a ca l'Almirall de la Font fins arribar al puig de la Llebre; a partir d'aquí el límit gira en direcció nord-oest fins a trobar la riera de Begues; el límit segueix cap al puig del Moro, can Roca i el Montgròs; a partir d'aquí fa un gir cap al nord agafant part de la urbanització de les Palmeres i segueix en direcció Canyelles on el límit voreja aquest poble i a l'alçada del Pinar, el límit cartografiat gira cap a nord resseguint la riera de Canyelles fins a Sant Miquel d'Olèrdola.

L'àrea total cartografiada és d'un total de 3.425 ha, incloses als municipis de Sant Pere de Ribes, Canyelles, Vilanova i la Geltrú i Olèrdola, i amb una superfície mínima, segurament causada per problemes d'escala, Olivella, Castellet i la Gornal i Cubelles. L'alçada màxima del territori cartografiat s'assoleix al puig de l'Àliga, amb 465 metres, i la mínima a la confluència entre la riera de Ribes i el torrent de l'Espluga amb 35 metres, pel que hi ha un desnivell total acumulat de 430 metres. Tot el territori està inclòs dins la conca de les rieres del Garraf, a excepció d'un petit sector de l'extrem sud-oest, el fondo del Castellot, que queda inclòs a la conca del riu Foix.

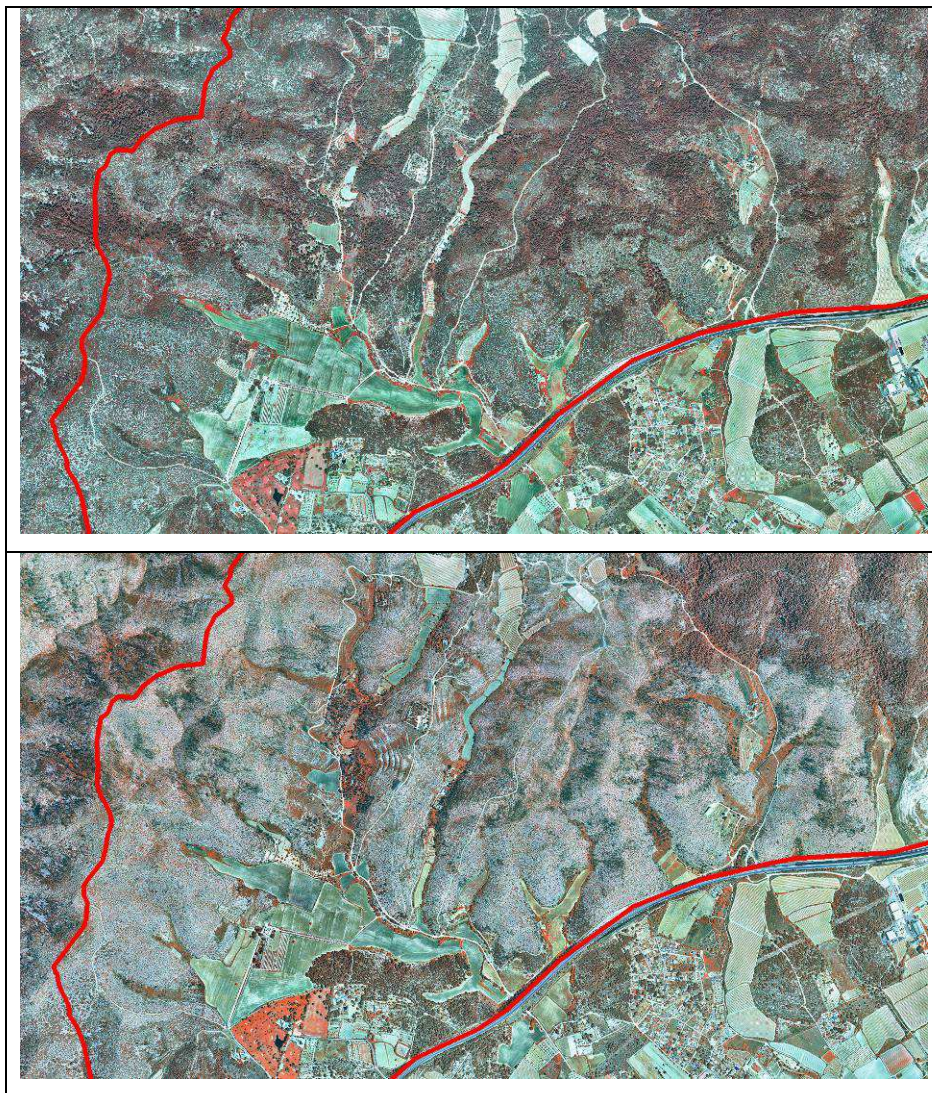
La litologia està dominada per materials mesozoics, amb calcàries, dolomies i calcarenites com a litologies predominants; mentre que al sector nord-oest hi ha materials cenozoics amb predominança de calcarenites i calcàries; i als cursos fluvials principals hi ha graves, sorres, llims i argiles.





## 2. Característiques tècniques de l'aixecament

L'aixecament s'ha fet a escala 1:10.000 a partir de les ortoimatges en infraroig a 1:5.000 de l'ICC (OI-5M) versió 2.0 (vol fet l'any 2011). En alguns casos en que s'han observat grans canvis entre aquestes imatges i el que es veia al camp o bé es necessitava una major resolució, s'han utilitzat els ortoimatges de Catalunya 25 cm de l'any 2014 (disponibles a través del Servidor raster ICC <http://shagrat.icc.es/lizardtech/iserv/ows?>). Aquest seria el cas de l'incendi que l'any 2012 va afectar la serra de Bonaire i entorns (Figura 1).



**Figura 1** Exemple de discrepàncies entre l'ortofotoimatge 1:5.000 en infraroig de l'any 2011 (superior) i l'ortofotoimatge de 25 cm de resolució en color de l'any 2014 (inferior) de l'incendi que l'any 2012 va afectar la serra de Bonaire i entorns. La línia vermella indica el límit de l'àrea cartografiada.

El procés de l'aixecament cartogràfic s'ha dividit en tres fases:

- a) En la primera fase s'ha fotointerpretat en pantalla l'àrea a cartografiar amb la imatge digital a sota, marcant les àrees homogènies com a polígons.
- b) Durant la segona fase hem anat al camp per confirmar si aquests polígons fotointerpretats corresponien o no a un sol tipus d'hàbitat i l'hem codificat. Eventualment s'han agrupat o dividit, segons el que s'ha observat. Durant el treball de camp també s'han identificat aquells hàbitats que són de dimensions molt reduïdes i que es representaran en forma de punts.
- c) L'última fase correspon al redibuixat dels polígons incorporant totes les modificacions considerades, segons les observacions fetes al camp. La utilització de GPS ha permès millorar la precisió dels límits entre unitats i generar la capa de punts de manera semiautomàtica. Finalment s'assigna a cada capa de punts i de polígons les seves característiques.

En el cas dels polígons on conviuen diversos hàbitats de manera indestruïble, s'ha donat prioritat a les unitats de bosc, després les de matollar i finalment els prats. Per tant, tal i com s'especifica més endavant a la llegenda ampliada, quan parlem de boscos o matollars moltes vegades s'han d'entendre com a comunitats esclarissades que permeten l'existència de petits fragments de matollar i/o de pastura entremig.

Per al tractament informàtic del mapa s'ha fet servir ArcGIS amb el qual hem generat dues capes, una conté 866 polígons amb tots aquells hàbitats que recobreixen una superfície important (en general de més de 2.000 m<sup>2</sup>). L'altre conté els 333 punts amb la localització dels hàbitats rellevants però que ocupen una superfície més petita (ordinàriament de menys de 2.000 m<sup>2</sup>). Les dues cobertures tenen l'atribut *U* que indica el codi de la unitat i dos més (*hic*, *prioritari*) que informen si aquell hàbitat és d'interès comunitari i si és prioritari o no.

La capa de polígons té el camp *shape-àrea* que indica la superfície en metres quadrats del polígon, mentre que la de punts té l'atribut *sup* que dóna una estimació de la superfície de l'hàbitat en m<sup>2</sup> i *radi* que dóna idea de la precisió en la localització del punt.

Lliurem les dues cobertures en format de capa dins d'una geodatabase.

Els camps i les definicions de la taula de polígons són:

shape_area	numèric
shape_length	numèric
U	text
UTEXT	text
HIC	text
HICTEXT	text
PRIORITARI	text
TIPUS	short

i el seu significat:

Shape\_area - Superfície del polígon en m<sup>2</sup>

Shape\_length - Perímetre del polígon en m

U - Hàbitat CORINE (p.ex. 41.7713 – Boscos de roure valencià...)

UTEXT - Codi i enunciat complet de l'hàbitat CORINE

HIC - Hàbitat d'interès Comunitari (p.ex. 9240 Rouredes ibèriques...). Du un asterisc al final si és prioritari, informació que és repeteix en el següent camp

HICTEXT - Codi i enunciat complet de l'hàbitat d'interès comunitari (HIC)

PRIORITARI - Indica si es tracta d'un HIC prioritari (SI) o no (NO)

TIPUS - Indica si el polígon recull una bona representació, típica i ben estructurada de l'hàbitat en qüestió (1 = modèlic, 0 = no modèlic, 2 = no constatat)

Els de la taula de punts són:

U	text
UTEXT	text
SUP	short
RADI	short
HIC	text
HICTEXT	text
PRIORITARI	text
TIPUS	short

i el seu significat:

U - Hàbitat Corine, per exemple: 41.7713 Boscos de roure valencià (*Quercus faginea* o híbrids), calcícoles, de la muntanya mitjana poc plujosa (i de terra baixa)

SUP - Superfície ocupada per l'hàbitat (en m<sup>2</sup>).

RADI - Precisió en la localització dels punts. Els capturats amb GPS tenen valor aproximat de 10m, la resta, situats a partir d'indicacions geogràfiques tenen un valor superior

HIC - Hàbitat d'interès Comunitari, per exemple: 9240 Rouredes ibèriques de roure valencià (*Quercus faginea*) i de roure africà (*Quercus canariensis*)

PRIORITARI - Indica si es tracta d'un HIC prioritari (SI) o no (NO)

TIPUS - Indica si el polígon recull una bona representació, típica i ben estructurada de l'hàbitat en qüestió (1 = modèlic, 0 = no modèlic, 2 = no constatat)

Com ja s'ha comentat l'àrea mínima cartografiada és de 2.000 m<sup>2</sup>. Les unitats per sota d'aquesta àrea, o bé han estat omeses, o bé s'han cartografiat en forma de punts si es tracta d'hàbitats d'especial rellevància.

Hem fet servir de llegenda les unitats CORINE del Manual dels Hàbitats de Catalunya (Carreras, Ferré & Vigo, 2015 segona edició revisada).

### 3. Ampliació de la llegenda

A continuació llistem i comentem les 85 unitats CORINE reconegudes a les dues cobertures (polígons i punts), ordenades jeràrquicament segons el seu codi. Aquests codis i els seus enunciats es corresponen exactament amb els que s'especifiquen al Manual d'Hàbitats de Catalunya (Carreras, Ferré & Vigo, 2015 segona edició revisada)

Detallem per a cadascuna de les unitats la següent informació:

- Codi i enunciat de l'hàbitat: els codis que duen una creu com a superíndex són els que es van crear de nou en fer la llista d'hàbitats de Catalunya, respecte de la llista original, en anglès.
- Nombre de polígons i de punts que hi ha a les respectives cobertures.
- Superfície total que ocupa (no s'ha comptabilitzat la dels punts perquè és sempre molt petita).
- Habitat tipus: indica si el polígon recull una bona representació, típica i ben estructurada de l'hàbitat en qüestió. Per a cada hàbitat s'indica només si a les cobertures hi ha polígons o punts amb valor igual a "1".
- Representativitat Olèrdola: assenjala el percentatge de la superfície ocupada per l'hàbitat respecte de l'àrea cartografiada.
- Representativitat Catalunya: assenyalem el percentatge de l'hàbitat que és present a la zona cartografiada, respecte de la superfície total que cobreix a Catalunya (CHC50). Per valors superiors a l'1% donem la dada exacte mentre pels valors inferiors donem < de l'1% (que vol dir entre 1 i 0,5%), < 0,5% (que vol dir entre 0,5 i 0,1%) i < 0,1% (que vol inferior al 0,1%). Si la comparació amb les dades de la CHC50 no és possible a causa de la no coincidència de les unitats en les llegendes emprades, s'hi posa un "No comparable".
- També s'afegeix un comentari sobre particularitats de l'hàbitat que ens han semblat d'interès.

- Al final s'hi detalla el codi i l'enunciat dels hàbitats d'interès comunitari si s'escau, i s'indica si és prioritari o no.

El valor de representativitat a Catalunya sovint cal llegir-lo amb prudència ja que per una banda es compara la superfície de l'hàbitat a Catalunya (realitzada amb la cartografia d'hàbitats a escala 1:50.000) amb la superfície de l'hàbitat a Olèrdola (realitzada a escala 1:10.000), a més, la llegenda i la metodologia (àrea mínima, número d'unitats per polígon, resolució, etc.) usades en aquestes dues cartografies difereix sensiblement.

## 2 AIGÜES CONTINENTALS

### 24 AIGÜES CORRENTS

#### 24.1 CURSOS D'AIGUA

##### **24.16 Cursos d'aigua intermitents**

Bona part dels cursos fluvials principals corresponen a aquest hàbitat, tot i que normalment queda inclòs dins els polígons d'altres hàbitats forestals o arbustius. Només hem marcat algun polígon a la riera de Begues al seu pas per Sant Pere de Ribes, on la llera de la riera apareix sense vegetació. Hàbitat en general degradat per abocaments, pas d'infraestructures, presència d'espècies exòtiques, degradació de la vegetació de ribera, etc.

Nombre polígons	Nombre punts	Superfície (ha)	Habitat tipus	Represent. Olèrdola	Represent. Catalunya
3	0	1,02	No	0,03 %	No comparable

HIC que hi correspon: cap.

#### 24.2 CODOLARS FLUVIALS

##### **24.226 Codolars fluvials amb vegetació no especialitzada, sobretot a terra baixa**

Els codolars fluvials amb vegetació no especialitzada apareixen a diferents trams de les parts baixes de la riera de Begues i de Vilafranca. Com que normalment aquests codolars queden inclosos dins altres hàbitats forestals o arbustius, només hem marcat punts als indrets on són més abundants. Sense problemes de conservació, tot i que hi són freqüents espècies exòtiques.

Nombre polígons	Nombre punts	Superfície (m <sup>2</sup> )	Habitat tipus	Represent. Olèrdola	Represent. Catalunya
0	4	5.000	Si	-	No comparable

HIC que hi correspon: cap.

#### 24.5 FANGARS FLUVIALS

##### **24.52 Comunitat de teròfits alts presseguera borda (*Polygonum lapathifolium*), moll farinell (*Chenopodium glaucum*), llapassa borda (*Xanthium italicum*), *Bidens frondosa*,..., nitròfiles, de fangars de les vores de rius i embassaments.**

Hàbitat que apareix dispers a les parts baixes de la riera de Begues i de Vilafranca, en petites bassetes temporals on s'acumulen fangs. N'hem marcat punts on l'hem vist més abundant.

Nombre polígons	Nombre Punts	Superfície (m <sup>2</sup> )	Habitat tipus	Represent. Olèrdola	Represent. Catalunya
0	4	400	Si	-	No comparable

HIC que hi correspon: **3270 Rius amb vores llotoses colonitzades per herbassars nitròfils del *Chenopodium rubri* p.p. i del *Bidention* p.p.** No prioritari.

#### 3 VEGETACIÓ ARBUSTIVA I HERBÀCIA

##### 31 BOSQUINES I MATOLLARS DE MUNTANYA I D'AMBIENTS FRESCALS DE TERRA BAIXA

##### 31.8 BOSQUINES, MATOLLARS I HERBASSARS GENERALMENT PREFORESTALS O POSTFORESTALS

##### **31.8127<sup>+</sup> Saücars (bosquines de *Sambucus nigra*), amb vidalba (*Clematis vitalba*), esbarzer (*Rubus ulmifolius*)..., higròfils i subnitròfils, lligats sobretot als boscos de ribera**

Bosquina dominada pel saüc que només hem vist a la part baixa del fondo de la Vall. Sense problemes de conservació, tot i que la vegetació de ribera i els seus entorns en aquest sector estan força degradats.

Nombre polígons	Nombre punts	Superfície (m <sup>2</sup> )	Habitat tipus	Represent. Olèrdola	Represent. Catalunya
0	1	50	No	-	No comparable

HIC que hi correspon: cap.

**31.891 Bardisses amb roldor (*Coriaria myrtifolia*), esbarzer (*Rubus ulmifolius*)..., de terra baixa (i de l'estatge montà)**

Hàbitat molt abundant als principals cursos fluvials, on pot arribar a ser dominant al llarg de tot el curs, i també és present en marges de camps, camps abandonats i vorades forestals. Aquestes bardisses sovint presenten arbres (sobretot freixe, om, alzina, roure...) dispersos o fent petits bosquets. Sense problemes de conservació ja que apareix per degradació d'altres hàbitats, de manera que la seva abundància és un reflex del mal estat de conservació d'altres hàbitats forestals, bo i això, en molts sectors hi abunden espècies exòtiques.

Nombre polígons	Nombre punts	Superfície (ha)	Habitat tipus	Represent. Olèrdola	Represent. Catalunya
48	0	40,34	Si	1,18 %	0,7 %

HIC que hi correspon: cap.

**32 BOSQUINES I MATOLLARS MEDITERRANIS I SUBMEDITERRANIS**

**32.1 MÀQUIES I ALTRES BOSQUINES ALTES**

**32.1131<sup>+</sup> Màquies d'alzina (*Quercus ilex*), calcícoles, de terra baixa i de la muntanya mediterrània**

Hem marcat un únic punt d'aquest hàbitat en una fondalada a l'obaga del turó del Montgròs, on entre la pineda amb sotabosc de màquies o garrigues de l'alzinar o carrascar (42.8413+) hi ha petits fragments de màquies amb alzina i arboç. En general, però, aquestes màquies presenten una estrat superior de *Pinus halepensis* i queden incloses dins la unitat 42.8413+. Val a dir que alguns individus presenten caràcters més propers a la carrasca (*Quercus rotundifolia*), pel que s'hi barreja de forma indestriable les màquies de carrasca (*Quercus rotundifolia*) calcícoles (CORINE 32.1134+). L'estat de conservació no es pot considerar favorable ja que hauria d'evolucionar cap a boscos. Hàbitat sensible als incendis forestals.



Nombre polígons	Nombre punts	Superfície (m <sup>2</sup> )	Habitat tipus	Represent. Olèrdola	Represent. Catalunya
0	1	500	No	-	No comparable

HIC que hi correspon: **9340 Alzinars i carrascars**. No prioritari.

32.1134\* *Màquies de carrasca (Quercus rotundifolia), calcícoles, de les contrades mediterrànies i de l'estatge submontà*

*Vegeu l'hàbitat anterior.*

*HIC que hi correspon: 9340 Alzinars i carrascars. No prioritari.*

**32.1151\* Màquies amb barreja de carrasca (*Quercus rotundifolia*) i roure (*Quercus spp.*), de les terres mediterrànies**

Hàbitat dispers especialment als entorns del fondo de la Vall, però també apareix molt puntualment en altres punts (fondo de Querol, vessants del torrent de les Jonqueres). En la majoria d'aquests indrets, pot barrejar-se de forma indestruïble amb les màquies de carrasca (*Quercus rotundifolia*) i roures (*Quercus spp.*). Apareix en vessants degradats (incendis, tala...) que potencialment haurien d'evolucionar cap a hàbitats dins del grup 45.3, pel que considerem que no tenen un bon estat de conservació. Hàbitat sensible als incendis forestals.

Nombre polígons	Nombre punts	Superfície (ha)	Habitat tipus	Represent. Olèrdola	Represent. Catalunya
3	5	6,36	Si	0,19 %	6,36 %

HIC que hi correspon: **9340 Alzinars i carrascars**. No prioritari.

**32.1152\* Màquies amb barreja d'alzina (*Quercus ilex*) i roures (*Quercus spp.*), de les terres mediterrànies**

Hem marcat aquest hàbitat al torrent que discorre paral·lel a la carretera de Viladellops, on la majoria d'arbres que hem observat tenen caràcters d'alzina (*Quercus ilex*), tot i que alguns també de carrasca (*Quercus rotundifolia*), de manera que s'hi barreja de forma indestruïble les màquies de carrasca (*Quercus rotundifolia*) i roures (*Quercus spp.*). Aquesta màquia hauria d'evolucionar cap a hàbitats dins del grup 45.3, pel que considerem que no té un bon estat de conservació. Hàbitat sensible als incendis forestals.

Nombre polígons	Nombre punts	Superfície (ha)	Habitat tipus	Represent. Olèrdola	Represent. Catalunya
1	0	0,51	Si	0,01 %	0,51 %

HIC que hi correspon: **9340 Alzinars i carrascars**. No prioritari.

### 32.143 Màquies o garrigues amb pins blancs (*Pinus halepensis*), esparsos

Hàbitat molt difós al territori cartografiat, especialment a les zones que han estat cremades. Es tracta d'una unitat mal caracteritzada, formada per un seguit de màquies i garrigues que presenten una cobertura esparsa de pi blanc. En general, a excepció dels indrets més rocallosos, haurien de tendir cap a formacions més madures

Nombre polígons	Nombre punts	Superfície (ha)	Habitat tipus	Represent. Olèrdola	Represent. Catalunya
85	0	277,40	Si	8,10 %	No comparable

HIC que hi correspon: cap.

### 32.1B<sup>+</sup> Arboçars (formacions d'*Arbutus unedo*), calcícoles, de terra baixa i de les muntanyes mediterrànies

L'arboç apareix en màquies i boscos d'alzinars i carrascars i en garrigues obagues, però rarament arriba a constituir veritables arboçars. Hem marcat dos únics polígons, a la riera de Canyelles i al puig dels Sumidors, i diversos punts allà on hem vist més abundància d'arboç. Aquests arboçars apareixen en zones on s'han degradat els boscos esclerofil·les (incendis, tala...) però apareixen en màquies o garrigues en etapes de reconstitució d'aquests boscos, pel que caldria vetllar per la seva recuperació. Hàbitat sensible als incendis forestals recurrents.

Nombre polígons	Nombre punts	Superfície (ha)	Habitat tipus	Represent. Olèrdola	Represent. Catalunya
2	5	2,14	No	0,06 %	2,14 %

HIC que hi correspon: cap.

## 32.2 BOSQUINES I MATOLLARS TERMÒFELS MEDITERRANIS

**32.211 Garrigues d'ullastre (*Olea europaea* var. *sylvestris*) i llentiscle (*Pistacia lentiscus*), de les terres mediterrànies càlides**

Aquesta garriga normalment l'hem inclosa dins l'hàbitat 32.gr1 Grup d'hàbitats de màquies i garrigues amb margalló (*Chamaerops humilis*), llentiscle (*Pistacia lentiscus*), relacionats amb l'Oleo-Ceratonion de les contrades mediterrànies càlides, ja sòl aparèixer barrejada de manera indestriable amb altres màquies i garrigues, però n'hem marcat dos polígons als voltants del castell d'Olèrdola, on apareix força ben constituït. Hàbitat sensible als incendis recurrents.

Nombre polígons	Nombre punts	Superfície (ha)	Habitat tipus	Represent. Olèrdola	Represent. Catalunya
2	0	2,66	Si	0,08 %	No comparable

HIC que hi correspon: **5330 Matollars termomediterranis i predesèrtics**. No prioritari.

**32.218 Murtars (garrigues de *Myrtus communis*), de les contrades mediterrànies càlides**

Tot i que no hem trobat veritables murtars, hem marcat tres punts d'aquest hàbitat a la riera de Vilafranca entre el Racó i el Raset, on hem trobat petits grups de murtres entre bardisses, pinedes i arbredes d'arbres exòtics. Es tracta, doncs, d'un hàbitat mal constituït i en mal estat de conservació per la degradació i el creixement d'espècies exòtiques.

Nombre polígons	Nombre punts	Superfície (m <sup>2</sup> )	Habitat tipus	Represent. Olèrdola	Represent. Catalunya
0	3	350	No	-	< 0,1 %

HIC que hi correspon: cap.

**32.21C Matollars dominats per ginestó (*Osyris alba*), de les contrades mediterrànies càlides**

El ginestó apareix de forma dispersa i sempre en forma de petites superfícies als principals fons de vall i marges forestals. N'hem marcat punts allà on n'hem vist rodals més importants. Sense problemes de conservació.

Nombre polígons	Nombre punts	Superfície (m <sup>2</sup> )	Habitat tipus	Represent. Olèrdola	Represent. Catalunya
0	6	550	Si	-	No comparable

HIC que hi correspon: cap.

**32.23 Brolles o garrigues envaïdes per càrritx (*Ampelodesmos mauritanica*), de les contrades mediterrànies càlides.**

Al territori cartografiat és molt freqüent que el càrritx colonitzi les brolles i garrigues, ja sigui fent claps més o menys extensos o bé de forma generalitzada especialment en alguns vessants obacs i en fondalades. Aquest hàbitat normalment l'hem inclòs dins l'hàbitat 32.gr1 Grup d'hàbitats de màquies i garrigues amb margalló (*Chamaerops humilis*), llentiscle (*Pistacia lentiscus*), relacionats amb l'Oleo-Ceratonion de les contrades mediterrànies càlides, però n'hem marcat polígons i punts allà on l'hem vist més abundant. En general no té problemes de conservació, tot i que molt localment la recuperació del bosc o bé els incendis recurrents poden afectar-lo negativament.

Nombre polígons	Nombre punts	Superfície (ha)	Habitat tipus	Represent. Olèrdola	Represent. Catalunya
18	9	78,61	Si	2,30 %	No comparable

HIC que hi correspon: **5330 Matollars termomediterranis i predesèrtics**. No prioritari.

**32.gr1 Grup d'hàbitats de màquies i garrigues amb margalló (*Chamaerops humilis*), llentiscle (*Pistacia lentiscus*), relacionats amb l'Oleo-Ceratonion de les contrades mediterrànies càlides**

Aquest grup d'hàbitats agrupa un seguit de màquies i garrigues que sovint apareixen barrejats o que a l'escala de treball no es poden diferenciar, de manera que els hem agrupat dins d'aquest grup d'hàbitats. En el territori estudiat inclou:

- 32.123 Màquies de llentiscle (*Pistacia lentiscus*), de terra baixa
- 32.211 Garrigues d'ullastre (*Olea europaea* var. *sylvestris*) i llentiscle (*Pistacia lentiscus*), de les terres mediterrànies càlides
- 32.214 Garrigues dominades per llentiscle (*Pistacia lentiscus*) de les contrades mediterrànies càlides
- 32.2191 Garrigues de coscoll (*Quercus coccifera*), de les contrades mediterrànies càlides
- 32.23 Brolles o garrigues envaïdes per càrritx (*Ampelodesmos mauritanica*), de les contrades mediterrànies càlides
- 32.24 Garrigues amb abundància de margalló (*Chamaerops humilis*), de les contrades mediterrànies càlides

- 32.2D<sup>+</sup> Altres menes de garrigues de les contrades mediterrànies càlides.

Aquest hàbitat que aplega diverses màquies i garrigues relacionades amb l'*Oleo-Ceratonion* és el segon hàbitat més abundant al territori cartografiat. Sovint hi apareixen claps de pins o bé d'espècies del Grup d'hàbitats de brolles de romaní (*Rosmarinus officinalis*) –i timonedes–, amb foixarda (*Globularia alypum*), bufalaga (*Thymelaea tinctoria*)..., calcícoles... (hàbitat 32.gr3), o fins i tot d'altres màquies o garrigues. D'entre els CORINE inclosos en aquest grup d'hàbitats, els més abundants són les Garrigues de coscoll (*Quercus coccifera*), de les contrades mediterrànies càlides (32.2191), les Brolles o garrigues envaïdes per càrritx (*Ampelodesmos mauritanica*), de les contrades mediterrànies càlides (32.23), i les Garrigues dominades per llentiscle (*Pistacia lentiscus*) de les contrades mediterrànies càlides (32.214). Per contra, els més rars són les Garrigues d'ullastre (*Olea europaea* var. *sylvestris*) i llentiscle (*Pistacia lentiscus*), de les terres mediterrànies càlides (32.211) i les Garrigues amb abundància de margalló (*Chamaerops humilis*), de les contrades mediterrànies càlides (32.24).

Nombre polígons	Nombre punts	Superfície (ha)	Habitat tipus	Represent. Olèrdola	Represent. Catalunya
99	0	506,30	Si	14,78 %	No comparable

HIC que hi correspon: **5330 Matollars termomediterranis i predesèrtics**. No prioritari.

#### 32.4 BOSQUINES I MATOLLARS CALCÍCOLES MEDITERRANIS

##### 32.431 Estepars dominats per estepa blanca (*Cistus albidus*), calcícoles, de terra baixa

L'estepa blanca (*Cistus albidus*) és relativament rara i només l'hem vist abundant en algunes brolles i matollars del terç nord-oest del territori cartografiat, on hi hem marcat simbòlicament punts allà on l'hem vist més abundant. Sense problemes de conservació.

Nombre polígons	Nombre punts	Superfície (m <sup>2</sup> )	Habitat tipus	Represent. Olèrdola	Represent. Catalunya
0	3	1.200	No	-	No comparable

HIC que hi correspon: cap.

##### 32.432 Estepars dominats per esteperola (*Cistus clusii*), calcícoles, de les contrades mediterrànies càlides

Igual que l'hàbitat anterior, *Cistus clusii* és relativament rar i només l'hem vist abundant en algunes brolles i matollars del terç nord-oest del territori cartografiat, on simbòlicament hi hem marcat un punt. Sense problemes de conservació.

Nombre polígons	Nombre punts	Superfície (m <sup>2</sup> )	Habitat tipus	Represent. Olèrdola	Represent. Catalunya
0	1	200	No	-	No comparable

HIC que hi correspon: cap.

**32.433 Brolles amb abundància d'estepa borrera (*Cistus salviifolius*), calcícoles, de terra baixa**

Tal i com passa amb els dos hàbitats anteriors, *Cistus salviifolius* és relativament rar i només l'hem vist abundant en algunes brolles i matollars del terç nord-oest del territori cartografiat, on simbòlicament hi hem marcat un punt. Sense problemes de conservació.

Nombre polígons	Nombre punts	Superfície (m <sup>2</sup> )	Habitat tipus	Represent. Olèrdola	Represent. Catalunya
0	1	500	No	-	No comparable

HIC que hi correspon: cap.

**32.47 Timonedes (brolles baixes) dominades per timó (*Thymus spp.*), sajolida (*Satureja montana*), esparbonella (*Sideritis scordioides*) o altres labiades (llevat d'espígols), calcícoles, de terra baixa**

Hem marcat aquest hàbitat en alguns sectors pedregosos i de poc pendent de les zones més elevades, on apareixen comunitats molt esclarissades dominades per la farigola en terraprim: el Montgròs, els Segarrulls, pla de Jorba... Sense problemes de conservació.

Nombre polígons	Nombre punts	Superfície (m <sup>2</sup> )	Habitat tipus	Represent. Olèrdola	Represent. Catalunya
0	4	1.900	Si	-	No comparable

HIC que hi correspon: cap.

**32.4A3 Matollars d'olivarda (*Inula viscosa*), dels camps abandonats, llits de rambles i rieres, terres remogudes..., de terra baixa**

Hàbitat propi d'ambients alterats que hem detectat als erms del marge dret de la part baixa del fondo de la Vall i als camps abandonats al marge del torrent de Sant Joan entre el mas Roig i cal Baró. Es tracta d'un hàbitat molt dinàmic que apareix fent de transició entre hàbitats ruderals i prats secs. Sense problemes de conservació.

Nombre polígons	Nombre punts	Superfície	Habitat tipus	Represent. Olèrdola	Represent. Catalunya
1	3	0,47	Si	0,01	No comparable

HIC que hi correspon: cap.

**32.4D Timonedes dominades per cistàcies baixes (*Helianthemum syriacum*, *H. hirtum*..., *Fumana ericoides*, *F. thymifolia*...), calcícoles, d'indrets secs de terra baixa**

Aquestes timonedes dominades per cistàcies baixes apareixen fent petits claps per tot el territori, però especialment en indrets pedregosos o recentment cremats. Hem marcat punts en alguns terraprima a la vall del fondo de la Vall. Sense problemes de conservació.

Nombre polígons	Nombre punts	Superfície (m <sup>2</sup> )	Habitat tipus	Represent. Olèrdola	Represent. Catalunya
0	3	2.000	Si	-	No comparable

HIC que hi correspon: cap.

**32.4G Bosquines dominades per matabou (*Bupleurum fruticosum*), sovint fent el mantell marginal d'alzinars, de terra baixa**

Hàbitat rar i mal constituït al territori cartografiat, on apareix de forma fragmentària i barrejada amb altres hàbitats (pinedes, rouredes, bardisses, etc.) al llarg de la riera de Begues.

Nombre polígons	Nombre punts	Superfície (m <sup>2</sup> )	Habitat tipus	Represent. Olèrdola	Represent. Catalunya
0	8	1.800	No	-	No comparable

HIC que hi correspon: cap.

**32.4H + 32.274 Brolles dominades per gatosa (*Ulex parviflorus*), calcícoles, de les contrades mediterrànies**

La gatosa (*Ulex parviflorus*) apareix de forma més o menys constant a les brolles del terç nord del territori cartografiat però també apareix més escassa a la resta del territori. Hem marcat punts allà on l'hem vist més abundant, especialment a les brolles del fondo de la Vall i entre la Coma i els Vinyals.

Nombre polígons	Nombre punts	Superfície (m <sup>2</sup> )	Habitat tipus	Represent. Olèrdola	Represent. Catalunya
0	10	11.300	Si	-	No comparable

HIC que hi correspon: cap.

**32.gr3 Grup d'hàbitats de brolles de romaní (*Rosmarinus officinalis*) –i timonedes–, amb foixarda (*Globularia alypum*), bufalaga (*Thymelaea tinctoria*)..., calcícoles...**

Grup d'hàbitats escàs al territori cartografiat, i que agrupa un seguit de brolles calcícoles que sovint apareixen barrejades o que a l'escala de treball no es poden diferenciar, de manera que les hem agrupades dins d'aquest grup. En el territori estudiat conté:

- 32.42 Brolles dominades per romaní (*Rosmarinus officinalis*), calcícoles, de terra baixa
- 32.431 Estepars dominats per estepa blanca (*Cistus albidus*), calcícoles, de terra baixa
- 32.433 Brolles amb abundància d'estepa borrera (*Cistus salviifolius*), calcícoles, de terra baixa
- 32.4C Brolles dominades per foixarda (*Globularia alypum*), calcícoles, de terra baixa
- 32.4D Timonedes dominades per cistàcies baixes (*Helianthemum syriacum*, *H. hirtum*..., *Fumana ericoides*, *F. thymifolia*...), calcícoles, d'indrets secs de terra baixa
- 32.4F Brolles amb abundància de bufalaga (*Thymelaea tinctoria*), calcícoles, de terra baixa
- 32.4H + 32.274 Brolles dominades per gatosa (*Ulex parviflorus*), calcícoles, de les contrades mediterrànies

Aquest grup de brolles són relativament dinàmiques i atenent al temps que fa que no reben una pertorbació (foc, tala...) van evolucionant entre elles. A més a més, al territori estudiat apareixen quasi sempre barrejades amb màquies i garrigues relacionades amb l'*Oleo-Ceratonion*, fent petits claps entre l'hàbitat 32.gr1, molt més abundant. L'hem representat a



el Pedregar, entre el puig del Moro i el puig dels Sumidors, entre el corral d'en Roc i el mas torrat, i dos punts a la vall del fondo de la Vall.

Nombre polígons	Nombre punts	Superfície (ha)	Habitat tipus	Represent. Olèrdola	Represent. Catalunya
4	2	9,27	Si	0,27 %	No comparable

HIC que hi correspon: cap.

### 32.A GINESTARS DE GINESTA VERA

#### 32.A Ginestars de ginesta vera (*Spartium junceum*), de les contrades mediterrànies (sobretot les marítimes)

Hàbitat escàs i limitat a zones amb sòls remenats, camps abandonats, talussos de la riera de Canyelles, marges de carreteres i de camps, voltants de pedreres, etc.

Nombre polígons	Nombre punts	Superfície (m <sup>2</sup> )	Habitat tipus	Represent. Olèrdola	Represent. Catalunya
0	7	1.100	Si	-	No comparable

HIC que hi correspon: cap.

### 32.B BOSQUINES DE PI BLANC (*PINUS HALEPENSIS*) PROCEDENTS DE COLONITZACIÓ

#### 32.B<sup>+</sup> Bosquines de pi blanc (*Pinus halepensis*) procedents de colonització

Hàbitat molt difós per tot el territori, fet que indica incendis recurrents. En general es tracta de poblacions joves i molt denses de pi blanc, tot i que sovint també conté proporcions variables d'altres hàbitats com ara diverses brolles i garrigues (32.gr1) o màquies (32.1134<sup>+</sup>, 32.1151<sup>+</sup>, 32.143, etc.).

Nombre polígons	Nombre punts	Superfície (ha)	Habitat tipus	Represent. Olèrdola	Represent. Catalunya
62	0	399,94	Si	11,68 %	1,6 %

HIC que hi correspon: cap.

34 PRATS (I ALTRES FORMACIONS HERBÀCIES) BASÒFILS, SECS, DE TERRA BAIXA I DE LA MUNTANYA MITJANA

34.3 PRATS MEDIOEUROPEUS (O MEDITERRANIS) DOMINATS PER HERBES PERENNES

**34.36 Fenassars (prats de *Brachypodium phoenicoides*), amb *Euphorbia serrata*, *Galium lucidum* (espunyidella blanca)..., xeromesòfils, de sòls profunds de terra baixa i de la baixa muntanya mediterrània**

Hàbitat especialment lligat a l'activitat agrícola i que apareix principalment en camps abandonats i marges de conreus i de camins amb certa humitat i sòl profund, i en antigues feixes de fons de vall al sector cremat l'any 2012. Es tracta d'un hàbitat secundari que ràpidament és colonitzat per mates i bardisses, fet que suposa el principal problema de conservació.

Nombre polígons	Nombre punts	Superfície (ha)	Habitat tipus	Represent. Olèrdola	Represent. Catalunya
16	1	27,56	Si	0,80 %	< 0,5 %

HIC que hi correspon: cap.

**34.37\* Prats o poblaments de *Plantago albicans*, de sòls argilosos secs de terra baixa**

Hàbitat lligat als marges dels camps i dels camins de tot el territori cartografiat, especialment damunt sòls compactes argilosos. Sempre apareix fent petites superfícies no representables cartogràficament. Hem marcat dos punts simbòlicament on l'hem vist més abundant, als camps de Sant Pau i al castell d'Olèrdola.

Nombre polígons	Nombre punts	Superfície (m <sup>2</sup> )	Habitat tipus	Represent. Olèrdola	Represent. Catalunya
0	2	250	Si	-	No comparable

HIC que hi correspon: cap.

34.5 PRADELLS I PRATS SECS MEDITERRANIS

**34.511 Llistonars (prats secs de *Brachypodium retusum*) amb teròfits, calcícoles, de terra baixa**

El llistó (*Brachypodium retusum*) apareix de forma abundant a la majoria de brolles i garrigues de tot el territori però, en general, en aquests ambients no hi ha teròfits. Només en

certs punts amb afloraments de rocs especialment a la vall del fondo de la Vall i al Montgròs trobem llistonars amb teròfits, que en general o bé són pobres en espècies (possiblement també agreujat per la primavera seca de l'any 2015) o bé estan poc o molt ruderalitzats. Així, hem marcat punts dins de polígons de brolles i garrigues, en aquells sectors on hi hem vist més abundància d'aquest hàbitat, per bé que les dades que mostrem no reflecteixen l'abundància real d'aquest hàbitat.

Nombre Polígons	Nombre punts	Superfície (ha)	Habitat tipus	Represent. Olèrdola	Represent. Catalunya
2	13	1,50	Si	0,04 %	< 0,1%

HIC que hi correspon: **6220\* Prats mediterranis rics en anuals, basòfils (*Thero-Brachypodietalia*)**. Prioritari.

#### 34.5131 Prats de teròfits, calcícoles, de terra baixa, a la Mediterrània occidental

Hàbitat molt lligat a l'anterior, i que apareix en forma de petites superfícies no representables mitjançant polígons. Com hem indicat anteriorment, nosaltres l'hem vist sempre de forma força puntual entre brolles i garrigues a la vall del fondo de la Vall i al Montgròs, i en general empobrit en espècies, ja sigui per la primavera seca de l'any 2015 o perquè realment en aquest sector són força rars. La composició florística és força diversa d'un sector a un altre, i hi apareixen plantes com *Bupleurum baldense*, *Convolvulus lineatus*, *Euphorbia exigua*, *Hippocrepis unisiliquosa subsp. biflora*, *Hornungia petraea*, *Sedum album*, etc.

Nombre polígons	Nombre punts	Superfície (m <sup>2</sup> )	Habitat tipus	Represent. Olèrdola	Represent. Catalunya
0	3	570	No	-	< 0,1 %

HIC que hi correspon: **6220\* Prats mediterranis rics en anuals, basòfils (*Thero-Brachypodietalia*)**. Prioritari.

#### 34.6 PRATS ALTS MEDITERRANIS

##### 34.6322\* Prats, sovint emmatats, de pelaguers (*Stipa offneri*, *S. pennata*, *S. capillata*) amb teròfits, calcícoles i xeròfils, de terra baixa (i de l'estatge submontà)

Hàbitat mal caracteritzat a les parts més altes, amb poc pendent i sòls prims, però també apareix lligat a zones aclarides, en marges de camins o en sectors recentment cremats.

L'hem marcat allà on l'hem vist més abundant. Hem marcat dos punts, un al Montgròs i l'altre prop del pla del Romaní.

Nombre polígons	Nombre punts	Superfície (m <sup>2</sup> )	Habitat tipus	Represent. Olèrdola	Represent. Catalunya
0	2	1.200	No	-	< 0,1 %

HIC que hi correspon: cap.

### 34.633 Poblaments de càrritx (*Ampelodesmos mauritanica*) de les contrades marítimes càlides

El càrritx (*Ampelodesmos mauritanica*) és molt abundant al territori cartografiat, però en pocs casos arriba a fer taques pures prou grans com arribar a constituir aquest hàbitat i forma part d'altres hàbitats (32.23, 32.gr1, 32.143, etc.). Simbòlicament n'hem marcat algun punt allà on hem vist clapes més grans.

Nombre polígons	Nombre punts	Superfície (m <sup>2</sup> )	Habitat tipus	Represent. Olèrdola	Represent. Catalunya
0	10	9.100	Si	-	< 0,5 %

HIC que hi correspon: cap.

### 34.634 Prats sabanoides d'albellatge (*Hyparrhenia hirta*), de vessants solells de les contrades marítimes

L'albellatge apareix dispers per tot el territori, on ocupa sempre petites superfícies en afloraments de rocs, marges de pistes o camps abandonats. Hem marcat punts allà on hem vist claps més importants.

Nombre polígons	Nombre punts	Superfície (m <sup>2</sup> )	Habitat tipus	Represent. Olèrdola	Represent. Catalunya
0	11	4.000	Si	-	< 0,1 %

HIC que hi correspon: cap.

## 34.7 PRATS SUBMEDITERRANIS

**34.721 Joncedes (prats, sovint emmatats, d'*Aphyllanthes monspeliensis*), calcícoles, de les contrades mediterrànies i de la muntanya mitjana poc plujosa**

Només entre el puig del Moro i el puig dels Sumidors hem trobat uns prats emmatats mal caracteritzats on hi abunda la jonça i altres plantes de jonceda (*Catananche caerulea* *Globularia vulgaris*...).

Nombre polígons	Nombre punts	Superfície (m <sup>2</sup> )	Habitat tipus	Represent. Olèrdola	Represent. Catalunya
0	1	200	No	-	No comparable

HIC que hi correspon: cap.

**34.8 PRADELLS SUBNITRÒFILS MEDITERRANIS**

**34.81 Prats subnitròfils de teròfits (o cardassars), amb *Aegilops geniculata* (traiguera), *Bromus rubens*, *Medicago rigidula*, *Carthamus lanatus*..., de terra baixa**

Hàbitat ruderal que apareix dispers a les zones baixes i mitjanes al voltant de masies, camps i camins. També pot aparèixer entre altres hàbitats com les comunitats ruderals (87.21+). L'hem marcat allà on l'hem vist més abundant: voltants del castell d'Olèrdola i voltants del mas Roig.

Nombre polígons	Nombre punts	Superfície (m <sup>2</sup> )	Habitat tipus	Represent. Olèrdola	Represent. Catalunya
0	3	500	Si	-	No comparable

HIC que hi correspon: cap.

**37 HERBASSARS, JONQUERES I PRATS HUMITS**

**37.4 JONQUERES MEDITERRÀNIES**

**37.4 Jonqueres de jonc boval (*Scirpus holoschoenus*) i herbassars graminoides, higròfils, de terra baixa (i de la muntanya mitjana)**

Jonquera que només hem trobat de forma esparsa al llarg de la riera de Begues i puntualment a la font de Fontanilles i al mas de l'Artís. En general es troba en un mal estat de conservació degut a la degradació de l'hàbitat per freqüentació, captació de les aigües, expansió d'espècies exòtiques, etc.

Nombre polígons	Nombre punts	Superfície (m <sup>2</sup> )	Habitat tipus	Represent. Olèrdola	Represent. Catalunya
0	6	55	No	-	No comparable

HIC que hi correspon: **6420 Jonqueres i herbassars gramínoides humits, mediterranis, del *Molinio-Holoschoenion***. No prioritari.

### 37.7 VORADES HERBÀCIES SUBNITRÒFILES

#### 37.71 Herbassars i vels de plantes enfiladisses, subnitrofiles, de les vores d'aigua

Només l'hem identificat en un únic punt a la riera de Vilafranca, tot i que possiblement aparegui en altres indrets de la mateixa riera o de la riera Begues. Els problemes de conservació deriven de l'expansió d'espècies exòtiques, la degradació de l'hàbitat, etc.

Nombre polígons	Nombre punts	Superfície (m <sup>2</sup> )	Habitat tipus	Represent. Olèrdola	Represent. Catalunya
0	1	50	No	-	No comparable

HIC que hi correspon: **6430 Herbassars higròfils, tant de marges i vorades com de l'alta muntanya**. No prioritari.

### 4 BOSCOS

#### 41 BOSCOS CADUCIFOLIS, PLANIFOLIS

##### 41.7 ROUREDES SUBMEDITERRÀNIES

#### 41.7713 Boscos de roure valencià (*Quercus faginea* o híbrids), calcícoles, de la muntanya mitjana poc plujosa (i de terra baixa)

Bosc restringit a la riera de Vilafranca i la riera de Begues, on apareix de forma molt puntual i sempre degradat, mal estructurat, i barrejat amb altres hàbitats forestals (pinedes, carrascars o alzinars) o arbustius (màquies, bardisses...). Alguns punts que hem marcat a la riera de Begues corresponen a petits grupets de roures poc estructurats, però pel seu interès i potencialitat hem decidit marcar-los. Es tracta d'un hàbitat singular i que al territori cartografiat només pot créixer als fons de vall dels principals cursos, pel que caldria vetllar per conservar-lo en bon estat. L'estat de conservació actual és molt dolent, i els principals impactes són els incendis forestals, les tales, la freqüentació, les espècies exòtiques, etc.

Nombre polígons	Nombre punts	Superfície (ha)	Habitat tipus	Represent. Olèrdola	Represent. Catalunya
2	13	1,33	No	0,04 %	< 0,1 %

HIC que hi correspon: **9240 Rouredes ibèriques de roure valencià (*Quercus faginea*) i de roure africà (*Quercus canariensis*)**. No prioritari.

#### 42 BOSCOS ACICULIFOLIS

#### 42.8 PINEDES MEDITERRÀNIES

#### 42.8411<sup>+</sup> Pinedes de pi blanc (*Pinus halepensis*), amb sotabosc de màquies o garrigues amb ullastre (*Olea europaea* var. *sylvestris*), margalló (*Chamaerops humilis*)..., de les contrades marítimes càlides

Correspon a l'hàbitat més abundant al territori cartografiat. Forma extensions més o menys grans en aquells indrets que fa temps que no es cremen, però també apareix de forma fragmentada en petites zones que s'han salvat del foc entre brolles, màquies i garrigues. En general es tracta de pinedes joves amb un sotabosc dominat pel garric i amb major o menor proporció de plantes de màquies termòfiles litorals, però també de brolles calcícoles. Hàbitat sensible als incendis forestals.

Nombre polígons	Nombre punts	Superfície (ha)	Habitat tipus	Represent. Olèrdola	Represent. Catalunya
79	0	815,06	Si	23,80 %	5,2 %

HIC que hi correspon: **9540 Pinedes mediterrànies**. No prioritari.

#### 42.8413<sup>+</sup> Pinedes de pi blanc (*Pinus halepensis*), amb sotabosc de màquies o garrigues d'alzinar o de carrascar

Pineda molt més rara que l'anterior i que queda restringida als fons de vall i vessants obacs que s'han salvat dels incendis. En general es tracta de pinedes amb un sotabosc important d'arboç o, en menor mesura, de carrasca o alzina, que presenten proporcions variables de plantes de màquies termòfiles litorals i de brolles calcícoles. Hàbitat sensible als incendis forestals.

Nombre polígons	Nombre punts	Superfície (ha)	Habitat tipus	Represent. Olèrdola	Represent. Catalunya
12	11	31,30	Si	0,91 %	No comparable

HIC que hi correspon: **9540 Pinedes mediterrànies**. No prioritari.

#### 42.8417\* Pinedes de pi blanc (*Pinus halepensis*) sense sotabosc llenyós

Aquesta pineda sense sotabosc llenyós és molt rara al territori i només l'hem trobat en zones amb antics conreus afeixades o properes a àrees urbanes. Bosc sensible als incendis.

Nombre polígons	Nombre punts	Superfície (ha)	Habitat tipus	Represent. Olèrdola	Represent. Catalunya
10	0	11,27	Si	0,33 %	< 0,5 %

HIC que hi correspon: cap.

#### 42.8418\* Pinedes de pi blanc (*Pinus halepensis*) amb sotabosc de càrritx (*Ampelodesmos mauritanicum*)

Pineda relativament abundant tot i que sòl aparèixer fent claps enmig de les Pinedes de pi blanc (*Pinus halepensis*), amb sotabosc de màquies o garrigues amb ullastre (*Olea europaea* var. *sylvestris*), margalló (*Chamaerops humilis*)..., de les contrades marítimes càlides (hàbitat 42.8411+), pel que és de difícil representació. Això fa que a la cartografia i les dades de superfície que oferim estigui subestimada. Sensible als incendis forestals.

Nombre polígons	Nombre punts	Superfície (ha)	Habitat tipus	Represent. Olèrdola	Represent. Catalunya
6	19	19,77	Si	0,58 %	4,8 %

HIC que hi correspon: **9540 Pinedes mediterrànies**. No prioritari.

### 42.B\* BOSCOS MIXTOS DE CONÍFERES

#### 42.B5\* Altres boscos mixtos de coníferes

Marquem amb un punt un sector de la pineda de pi blanc al fondo de les Alzines (sobre cal Simó) que conté certa proporció de pi pinyer.



Nombre polígons	Nombre punts	Superfície (m <sup>2</sup> )	Habitat tipus	Represent. Olèrdola	Represent. Catalunya
0	1	500	No	-	< 0,1 %

HIC que hi correspon: Cap.

#### 43 BOSCOS MIXTOS DE CADUCIFOLIS I CONÍFERES

##### 43.H Altres boscos mixtos de caducifolis i coníferes

Correspon a boscos mixtos de roure valencià (sovint amb alzines) i pi blanc presents a l'extrem nord-est de la riera de Begues. L'estat de conservació actual és molt dolent, i els principals impactes són els incendis forestals, les tales, la freqüentació, les espècies exòtiques, etc.

Nombre polígons	Nombre punts	Superfície (ha)	Habitat tipus	Represent. Olèrdola	Represent. Catalunya
2	0	3,69	No	0,11 %	< 0,1 %

HIC que hi correspon: cap.

#### 44 BOSCOS I BOSQUINES DE RIBERA O DE LLOCS MOLT HUMITS

##### 44.1 COMUNITATS DOMINADES PER SALIX SPP.

##### 44.122 Sargars de terra baixa

Al llarg de la riera de Begues apareixen petits grups de sargues (*Salix elaeagnos*) entremig o barrejades amb altres hàbitats (bardisses, màquies...). Tot i que apareixen de forma molt fragmentària i mal caracteritzada, pel seu interès com a bosc de ribera, hem marcat punts d'aquest hàbitat allà on hem vist més densitat de sargues.

Nombre polígons	Nombre punts	Superfície (m <sup>2</sup> )	Habitat tipus	Represent. Olèrdola	Represent. Catalunya
0	9	1.230	No	-	No comparable

HIC que hi correspon: cap.

##### 44.6 ALBEREDES I ALTRES BOSCOS DE RIBERA MEDITERRANIS

**44.6111\* Alberedes (i pollancredes) amb vinca (*Vinca difformis*), de la terra baixa (i de la muntanya mitjana)**

Amb certs dubtes, marquem un únic punt d'aquest hàbitat sota la font de Fontanilles on hi ha un grupet d'àlbers que probablement siguin subespontanis.

Nombre polígons	Nombre punts	Superfície (m <sup>2</sup> )	Habitat tipus	Represent. Olèrdola	Represent. Catalunya
0	1	500	No	-	< 0,1 %

HIC que hi correspon: **92A0 Alberedes, salzedes i altres boscos de ribera**. No prioritari.

**44.62 Omedes de terra baixa**

Mitjançant punts marquem punts d'aquest hàbitat on hem trobat petits grupets d'oms entre bardisses o freixenedes a la riera de Canyelles i al fondo de la Vall. En general el sotabosc està molt degradat i dominat per bardissa.

Nombre polígons	Nombre punts	Superfície (m <sup>2</sup> )	Habitat tipus	Represent. Olèrdola	Represent. Catalunya
0	4	450	No	-	< 0,1 %

HIC que hi correspon: **92A0 Alberedes, salzedes i altres boscos de ribera**. No prioritari.

**44.637\* Freixenedes de *Fraxinus angustifolia*, de terra baixa**

La freixeneda apareix de forma fragmentària al llarg de la riera de Canyelles i a la part baixa del fondo de la Vall. Es tracta d'un bosc de ribera molt degradat per tala, moviments de terra, pas d'infraestructures, bardisses i espècies exòtiques, però que caldria recuperar.

Nombre polígons	Nombre punts	Superfície (ha)	Habitat tipus	Represent. Olèrdola	Represent. Catalunya
4	16	3,54	No	0,10 %	< 0,5 %

HIC que hi correspon: **92A0 Alberedes, salzedes i altres boscos de ribera**. No prioritari.

**45 BOSCOS ESCLEROFIL·LES I LAURIFOLIS**

**45.3 ALZINARS I CARRASCARS**

Al territori cartografiat no hem trobat cap mostra dels hàbitats del grup dels alzinars i carrascars (hàbitats del grup 45.3), tot i que potencialment hi podrien aparèixer. Per contra sí que hem trobat diverses màquies dels alzinars i carrascars (vegeu els hàbitats del grup 32.1) que corresponen a comunitats de degradació dels alzinars i carrascars.

## 5 MOLLERES I AIGUAMOLLS

### 53 VORES D'AIGUA I HÀBITATS INUNDABLES

#### 53.2 FORMACIONS DE GRANS CÀREXS

##### **53.2192 Comunitats dominades per *Carex cuprina*, de vores d'aigua i llocs humits, de terra baixa i de la muntanya mitjana**

Marquem un punt d'aquest hàbitat a la font Fontanilles, on hem trobat un clap petit de *Carex cuprina* (l. Sándor ex Heuff.) Nendtv. ex A. Kern. (= *Carex vulpina* L. subsp. *nemorosa* Schinz et Keller). En tot cas, es tracta d'un hàbitat molt puntual i mal caracteritzat.

Nombre polígons	Nombre punts	Superfície (m <sup>2</sup> )	Habitat tipus	Represent. Olèrdola	Represent. Catalunya
0	1	10	No	-	No comparable

HIC que hi correspon: cap.

#### 53.6 CANYARS I FORMACIONS ANÀLOGUES

##### **53.62 Canyars (d'*Arundo donax*), de vores d'aigua**

Els canyars apareixen fent taques petites o mitjanes al llarg dels cursos d'aigua més importants (riera de Begues, riera de Canyelles, fondo de la Vall) però també n'apareixen petits claps esparsos a la resta de cursos fluvials i en marges de camps.

Nombre polígons	Nombre punts	Superfície (ha)	Habitat tipus	Represent. Olèrdola	Represent. Catalunya
3	16	0,33	Si	0,01 %	< 0,1 %

HIC que hi correspon: cap.

6 ROQUES, TARTERES, GLACERES, COVES

61 TARTERES

61.3 ALTRES TARTERES

**61.32 Pedrusques de la baixa muntanya mediterrània, catalanooccitanes**

Les pedrusques són força freqüents a les parts mitges i altes del territori cartografiat, tot i que en pocs casos arriben a ocupar extensions prou destacables com per ser cartografiades amb polígons. Hem marcat amb polígons les més extenses i amb punts en aquells sectors on són més abundants i apareixen entre brolles, garrigues o pinedes.

Nombre polígons	Nombre punts	Superfície (ha)	Habitat tipus	Represent. Olèrdola	Represent. Catalunya
8	43	5,59	Si	0,16 %	0,5 %

HIC que hi correspon: **8130 Tarteres de l'Europa meridional amb vegetació poc o molt termòfila**. No prioritari.

62 ROQUES NO LITORALS

62.1 CINGLES I PENYALS CALCARIS

**62.1111 Roques calcàries amb vegetació casmofítica, termòfila, de les contrades mediterrànies**

Hàbitat present a les parts mitges i altes del territori cartografiat. Hi hem inclòs les cingleres verticals, els afloraments rocosos i les codines on la vegetació hi és pràcticament inexistent, i les poques plantes que hi apareixen són principalment de comunitats casmofítiques (*Chaenorrhinum orifanifolium* subsp. *cadevallii*, *Jasonia saxatilis*, *Satureja fruticosa*, *Melica minuta*, etc.). La superfície que s'indica a la taula següent està calculada en projecció (sense tenir en compte l'alçada), pel que necessàriament és molt inferior a la superfície real. A més a més, només hem representat les àrees més extenses. L'estat de conservació en general és bo, a excepció d'alguns sectors del fondo de la Vall on s'hi practica l'escalada.

Nombre polígons	Nombre punts	Superfície (ha)	Habitat tipus	Represent. Olèrdola	Represent. Catalunya
7	17	10,17	Si	0,30 %	No comparable

HIC que hi correspon: **8210 Costers rocosos calcaris amb vegetació rupícola**. No prioritari.

**62.1115 Roques calcàries ombrejades, amb vegetació comofítica de moltes i falgueres, de les contrades mediterrànies**

Hàbitat més rar que l'anterior, i restringit a alguns afloraments de roca en vessants obacs, on apareixen falgueres (com *Polypodium vulgare*, *Asplenium trichomanes*, *Ceterach officinarum*) i diverses moltes. Apareixen especialment al fondo de la Vall, però també al Montgròs i en vessants obagues al curs alt de la riera de Vilafranca. L'estat de conservació és bo ja que no hi hem detectat vies d'escalada.

Nombre polígons	Nombre punts	Superfície (ha)	Habitat tipus	Represent. Olèrdola	Represent. Catalunya
4	14	1,64	Si	0,05 %	No comparable

HIC que hi correspon: **8210 Costers rocosos calcaris amb vegetació rupícola**. No prioritari.

62.5 ROQUES HUMIDES

**62.51 Roques calcàries humides i degotalls, amb falzia (*Adiantum capillus-veneris*), de les contrades mediterrànies**

És un hàbitat difícil de detectar ja que ocupa petites superfícies en llocs sovint força inaccessibles. N'hem marcat dos únics punts on hem vist poblacions de falzia en fissures de roques obagues o en afloraments d'aigua, com a la font de l'Avellaner i en una balma al fondo de la Vall. L'estat de conservació no és favorable ja que la font de l'Avellaner està poc o molt antropitzada, i l'altra població està en una balma propera a zones d'escalada.

Nombre polígons	Nombre punts	Superfície (m <sup>2</sup> )	Habitat tipus	Represent. Olèrdola	Represent. Catalunya
0	2	105	Si	-	< 0,5 %

HIC que hi correspon: cap.

62.7 ROQUES I MURS AMB VEGETACIÓ SUBNITRÒFILA

**62.7\* Roques i murs amb vegetació subnitrofila**

Hàbitat present a diferents murs del conjunt monumental del Castell i Sant Miquel d'Olèrdola. Possiblement també sigui present en algunes masies i murs de camps antics.

Nombre polígons	Nombre punts	Superfície (m <sup>2</sup> )	Habitat tipus	Represent. Olèrdola	Represent. Catalunya
0	3	260	Si	-	No comparable

HIC que hi correspon: cap.

## 65 COVES

### 65.4 Coves i avencs

Hàbitat difícil de detectar ja que al territori cartografiat es tracta de petites cavitats, de pocs metres de profunditat, que apareixen en llocs força inaccessibles. Hem marcat punts a la cova de Segarrulls, a l'Abric de la Font de l'Ametlló, a l'avenc d'Olèrdola i a l'avenc de Viladellops, però no hem estimat la superfície que ocupen (tot i que deu ser inferior a la desena de metres o poc més) pel que hem deixat buit el camp corresponent de la base de dades.

Nombre polígons	Nombre punts	Superfície (m <sup>2</sup> )	Habitat tipus	Represent. Olèrdola	Represent. Catalunya
0	4	-	-	-	-

HIC que hi correspon: **8310 Coves no explotades pel turisme**. No prioritari.

## 8 TERRES AGRÍCOLES I ÀREES ANTRÒPIQUES

### 81 PASTURES INTENSIVES

#### 81.1 Camps condicionats com a pastura intensiva, secs o poc humits

Només hem vist aquest hàbitat als prats pasturat per cavalls entre cal Carretero i cal Fort.

Nombre polígons	Nombre punts	Superfície (ha)	Habitat tipus	Represent. Olèrdola	Represent. Catalunya
2	0	7,48	Si	0,22 %	< 0,5 %

HIC que hi correspon: cap.

## 82 CONREUS HERBACIS

### 82.2 CONREUS HERBACIS INTENSIVS AMB BANDES INTERCALADES DE VEGETACIÓ NATURAL

#### 82.2 Conreus herbacis intensius amb bandes de vegetació natural intercalades

Conreu escàs al territori cartografiat on apareix sota can Sidro i sota la Torreta.

Nombre polígons	Nombre punts	Superfície (ha)	Habitat tipus	Represent. Olèrdola	Represent. Catalunya
3	0	3,50	Si	0,10 %	No comparable

HIC que hi correspon: cap.

### 82.3 CONREUS HERBACIS EXTENSIVS, PRINCIPALMENT DE CEREALS

#### 82.32\* Conreus herbacis extensius de secà, de terra baixa

Conreu especialment concentrat a l'extrem sud-oest del territori cartografiat i al fondo de la Vall, tot i que apareix també de forma més dispersa en altres sectors: terrasses de la riera de Begues i de la riera de Vilafranca, entre la Coma i can Sidro, etc.

Nombre polígons	Nombre punts	Superfície (ha)	Habitat tipus	Represent. Olèrdola	Represent. Catalunya
30	0	65,29	Si	1,91 %	No comparable

HIC que hi correspon: cap.

## 83 CONREUS LLENYOSOS I PLANTACIONS D'ARBRES

### 83.1 CONREUS ARBORIS

#### 83.11 Camps d'oliveres (*Olea europaea* subsp. *europaea*)

Els camps d'oliveres apareixen de forma dispersa per tot el territori cartografiat, principalment a les parts baixes, en petits camps o fent fileres als marges les vinyes.

Nombre polígons	Nombre punts	Superfície (ha)	Habitat tipus	Represent. Olèrdola	Represent. Catalunya
38	0	34,43	Si	1,01 %	No comparable

HIC que hi correspon: cap.

### 83.13 Camps de nogueres (*Juglans regia*)

Amb aquest hàbitat indiquem un grup de nogueres més o menys afilerades que hi ha sota la font de Fontanilles, que deu correspondre a un antic conreu.

Nombre polígons	Nombre punts	Superfície (m <sup>2</sup> )	Habitat tipus	Represent. Olèrdola	Represent. Catalunya
0	1	300	No	-	No comparable

HIC que hi correspon: cap.

### 83.14 Camps d'ametllers (*Prunus dulcis*)

Cultiu actualment molt minoritari al territori cartografiat, on només hem trobat un camp actiu al mas de Montgròs i tres camps mig abandonats entre Sant Pau i la Coma.

Nombre polígons	Nombre punts	Superfície (ha)	Habitat tipus	Represent. Olèrdola	Represent. Catalunya
4	0	2,06	Si	0,06 %	No comparable

HIC que hi correspon: cap.

### 83.15 Fruiterars alts, principalment de regadiu, sobretot conreus de pomeres (*Pyrus malus*), de presseguers (*Prunus persica*), pereres (*Pyrus communis*) i d'altres rosàcies

Marquem un únic polígon d'aquest hàbitat en un petit camp de pereres a ca l'Almirall de la Font.

Nombre polígons	Nombre punts	Superfície (ha)	Habitat tipus	Represent. Olèrdola	Represent. Catalunya
1	0	0,25	No	0,01 %	No comparable

HIC que hi correspon: cap.

### 83.181<sup>+</sup> Camps de garrofers (*Ceratonia siliqua*)



Cultiu actualment molt minoritari i en procés d'abandonament al territori cartografiat. En general es tracta de conreus poc o molt abandonats o bé de conreus residuals enmig d'altres conreus (vinyes, oliveres...).

Nombre polígons	Nombre punts	Superfície (ha)	Habitat tipus	Represent. Olèrdola	Represent. Catalunya
4	1	1,60	No	0,05 %	No comparable

HIC que hi correspon: cap.

## 83.2 CONREUS ARBUSTIUS

### 83.211 Vinyes portades de manera tradicional

Les vinyes són molt abundants al territori cartografiat, però la majoria corresponen a vinyes en cordó subjectades amb filferros (hàbitat 83.212), i només alguns camps més inaccessibles són vinyes portades de manera tradicional, tot i que en general, el maneig que es fa d'aquestes vinyes és molt semblant al de les vinyes en cordó.

Nombre polígons	Nombre punts	Superfície (ha)	Habitat tipus	Represent. Olèrdola	Represent. Catalunya
17	0	27,16	Si	0,79 %	< 0,5 % (junt amb 83.212)

HIC que hi correspon: cap.

### 83.212 Vinyes en cordó

És el conreu que ocupa més extensió al territori cartografiat i el segon hàbitat més extens.

Nombre polígons	Nombre punts	Superfície (ha)	Habitat tipus	Represent. Olèrdola	Represent. Catalunya
56	0	187,19	Si	5,47 %	< 0,5 % (junt amb 83.211)

HIC que hi correspon: cap.

### 83.221<sup>+</sup> Camps d'avellaners (*Corylus avellana*)

Amb aquest hàbitat indiquem un grup de d'avellaners més o menys afilerats que hi ha sota la font de Fontanilles, que deu correspondre a un antic conreu. També apareixen peus esparsos d'avellaner al fondo de la Vall, que deuen provenir d'antics conreus.

Nombre polígons	Nombre punts	Superfície (m <sup>2</sup> )	Habitat tipus	Represent. Olèrdola	Represent. Catalunya
0	1	500	No	0,24 %	< 0,1 %

HIC que hi correspon: cap.

### 83.3 PLANTACIONS D'ARBRES

#### 83.3251<sup>+</sup> Plantacions de plàtans (*Platanus orientalis* var. *acerifolia*) i d'altres arbres planifolis de sòls humits

Hàbitat mal caracteritzat i que hem marcat a la font de Fontanilles i a la font de l'Alba, on hi ha petits grups de plàtans.

Nombre polígons	Nombre punts	Superfície (m <sup>2</sup> )	Habitat tipus	Represent. Olèrdola	Represent. Catalunya
0	2	900	No	-	No comparable

HIC que hi correspon: cap.

### 85 PARCS URBANS I JARDINS

#### 85.1 PARCS I JARDINS DE GRANS DIMENSIONS

##### 85.12 Gespes dins de grans parcs o jardins

Correspon a les gespes del camp de Pitch & Putt Portal del Roc.

Nombre polígons	Nombre punts	Superfície (ha)	Habitat tipus	Represent. Olèrdola	Represent. Catalunya
1	0	8,33	Si	0,24 %	No comparable

HIC que hi correspon: cap.

##### 85.13 Basses i estanys dins de grans parcs o jardins

Amb aquest hàbitat marquem la bassa del camp de Pitch & Putt Portal del Roc.

Nombre polígons	Nombre punts	Superfície (m <sup>2</sup> )	Habitat tipus	Represent. Olèrdola	Represent. Catalunya
0	1	1.500	Si	-	No comparable

HIC que hi correspon: cap.

## 85.3 JARDINS PRIVATS I HORTS CASOLANS

### 85.3 Jardins i horts casolans

Inclou diversos horts i alguns jardins dispersos per tot el territori al voltant dels pobles i de masies.

Nombre polígons	Nombre punts	Superfície (ha)	Habitat tipus	Represent. Olèrdola	Represent. Catalunya
11	0	11,11	Si	0,32 %	No comparable

HIC que hi correspon: cap.

## 86 CIUTATS, POBLES I ÀREES INDUSTRIALS

### 86.2 VILES I POBLES

#### 86.2 Viles i pobles (i petites ciutats)

Inclou la part de pobles que queden inclosos dins dels límits cartografiats (Sant Miquel d'Olèrdola, Sant Pere de Ribes...) i les masies de certa entitat dispersos per tot el territori.

Nombre polígons	Nombre punts	Superfície (ha)	Habitat tipus	Represent. Olèrdola	Represent. Catalunya
57	0	41,80	Si	1,22 %	No comparable

HIC que hi correspon: cap.

#### 86.26\* Urbanitzacions i àrees residencials

Inclou les urbanitzacions o part d'elles incloses dins del territori cartografiat (Daltmar, les Palmeres, Muntanya del Mar...).

Nombre polígons	Nombre punts	Superfície (ha)	Habitat tipus	Represent. Olèrdola	Represent. Catalunya
41	0	181,40	Si	5,30 %	No comparable

HIC que hi correspon: cap.

### 86.3 ÀREES INDUSTRIALS ACTIVES

#### 86.3 Àrees industrials actives

Hem marcat dos polígons d'aquest hàbitat, un a la planta de compostatge de Sant Pere de Ribes i l'altre a la subestació elèctrica Garraf 2.

Nombre polígons	Nombre punts	Superfície (ha)	Habitat tipus	Represent. Olèrdola	Represent. Catalunya
2	0	5,65	Si	0,17 %	No comparable

HIC que hi correspon: cap.

### 86.4 ÀREES INDUSTRIALS ABANDONADES I ALTRES ESPAIS COLONITZABLES PER COMUNITATS SEMINATURALS

#### 86.413 Pedreres

Inclou les grans pedreres: pedrera d'en Roca (que inclou el dipòsit controlat de runes de Vilanova i la Geltrú), la pedrera Griffi SA i la pedrera situada a l'obaga del turó del Podetxim; però també incloem pedreres més petites o part de pedreres grans que han quedat incloses dins dels límits cartografiats com la pedrera del fondo de can Carbonell o la pedrera sota el fondo de l'Espluga. Amb punts també hem marcat alguna pedrera abandonada com la del Pedregar.

Nombre polígons	Nombre punts	Superfície (ha)	Habitat tipus	Represent. Olèrdola	Represent. Catalunya
8	2	50,37	Si	1,47 %	No comparable

HIC que hi correspon: cap.

#### 86.42 Munts de runam i d'escòries

En aquest hàbitat incloem els abocaments de runa i terres de la part baixa del fondo de la Vall i també la pedrusca que hi ha entre la carretera BV-2443 i l'autovia C-15, ja que aquesta darrera té el seu origen en la construcció de la carretera BV-2443 (no es veu a les fotografies dels anys 1946 i 1956 però sí a les posteriors).

Nombre polígons	Nombre punts	Superfície (ha)	Habitat tipus	Represent. Olièrdola	Represent. Catalunya
2	0	1,25	Si	0,04 %	No comparable

HIC que hi correspon: cap.

### 86.43 Vies i nusos de comunicacions i altres espais oberts

Inclou la C-15, la C-15b, la C-15z, la BV-2443 i petits fragments de la C-32 que queden inclosos dins dels límits d'aquest treball. A més a més, hem inclòs en aquest hàbitat els talussos, sovint revegetats, d'aquestes vies de comunicació i els petits bosquets, brolles i prats presents en aquests talussos i marges. Cal aclarir que els talussos revegetats correspondrien a l'hàbitat 86.7+ Àrees revegetades: mines a cel obert, pistes d'esquí, però que només hem marcat amb algun punt per simplificar la cartografia.

Nombre polígons	Nombre punts	Superfície (ha)	Habitat tipus	Represent. Olièrdola	Represent. Catalunya
6	0	54,72	Si	1,60 %	No comparable

HIC que hi correspon: cap.

## 86.6 LLOCS ARQUEOLÒGICS

### 86.6 Llocs arqueològics

Correspon al conjunt monumental del Castell i Sant Miquel d'Olièrdola.

Nombre polígons	Nombre punts	Superfície (ha)	Habitat tipus	Represent. Olièrdola	Represent. Catalunya
2	0	1,92	Si	0,06 %	1,1 %

HIC que hi correspon: cap.

## 86.7 ÀREES REVEGETADES

### 86.7\* Àrees revegetades: mines a cel obert, pistes d'esquí

Degut a l'escala de treball i per simplificar la cartografia, els talussos i marges revegetats de les vies de comunicació C-15, C-15b, C-15z, BV-2443 i la C-32 els hem inclòs dins l'hàbitat 86.43 Vies i nusos de comunicacions i altres espais oberts, tot i que simbòlicament hi hem marcat algun punt.

Nombre polígons	Nombre punts	Superfície (m <sup>2</sup> )	Habitat tipus	Represent. Olèrdola	Represent. Catalunya
0	11	16.500	Si	-	0,1 %

HIC que hi correspon: cap.

## 87 CAMPS ABANDONATS, ERMOTS I ÀREES RUDERALS

### 87.1 Conreus abandonats

Correspon a diversos conreus abandonats presents especialment a les parts baixes del territori cartografiat. Aquests són una unitat una mica diversa i sovint fa trànsit o conté altres hàbitats relacionats com comunitats ruderals de terra baixa (87.21+), fenassars (34.36), matollars d'olivarda (32.4A3), bardisses (31.891), etc.

Nombre polígons	Nombre punts	Superfície (ha)	Habitat tipus	Represent. Olèrdola	Represent. Catalunya
42	0	46,53	Si	1,36 %	No comparable

HIC que hi correspon: cap.

### 87.21+ Comunitats ruderals de terra baixa

Hàbitat lligat marges de camps i de camins, camps abandonats, etc. Com en el cas dels conreus abandonats, sovint apareix mesclat amb conreus abandonats (87.1), fenassars (34.36), matollars d'olivarda (32.4A3), bardisses (31.891), etc.

Nombre polígons	Nombre punts	Superfície (ha)	Habitat tipus	Represent. Olèrdola	Represent. Catalunya
12	2	11,70	Si	0,34 %	No comparable

HIC que hi correspon: cap.

## 87.6 ARBREDES I/O MATOLLARS D'ESPÈCIES EXÒTIQUES

### 87.61\* Arbredes i matollars d'espècies exòtiques (*Ailanthus*, *Broussonetia*, *Celtis*, *Retama monosperma*...)

Es tracta d'arbredes o matollars dominats principalment per espècies exòtiques (principalment *Ailanthus altissima*, però també *Celtis australis*, *Broussonetia papyrifera*, *Ligustrum lucidum*...), on sovint també hi apareixen espècies autòctones (roures, freixes, carrasques, alzines...). N'hem marcat diversos polígons al llarg de la riera de Canyelles, als marges de la BV-2443, a l'aparcament del conjunt monumental del Castell i Sant Miquel d'Olèrdola, i entre el Pinar i Canyelles.

Nombre polígons	Nombre punts	Superfície (ha)	Habitat tipus	Represent. Olèrdola	Represent. Catalunya
9	0	2,31	Si	0,07 %	No comparable

HIC que hi correspon: cap.

## 89 PORTS, BASSES I CANALS ARTIFICIALS

### 89.2 D'AIGUA DOLÇA

#### 89.23 Basses d'aigua dolça industrials, agrícoles..., grans canals i estanys ornamentals

Al territori analitzat hi ha diverses basses agrícoles, però només n'hem marcat les més grans. La bassa situada sota el mas de l'Artís, hi ha uns 10 m<sup>2</sup> de poblaments de *Chara* sp. i uns 20 m<sup>2</sup> de canyís (*Phragmites australis*), tot i que al no ser un hàbitat natural no corresponen respectivament als hàbitats 22.441 Poblaments submersos d'asprelles (*Chara* spp.), de basses i estanys d'aigües carbonàtiques i 53.112 Canyissars de sòls rarament inundats.

Nombre polígons	Nombre punts	Superfície (m <sup>2</sup> )	Habitat tipus	Represent. Olèrdola	Represent. Catalunya
0	5	540	Si	-	No comparable

HIC que hi correspon: cap.

## 9 ÀREES TALLADES O CREMADES

### 90.1\* Àrees forestals sotmeses a tala intensa

Inclou els diferents tallafocs de les línies elèctriques d'alta tensió i els perímetres de les urbanitzacions (Daltmar, les Palmeres, Muntanya del Mar...).

Nombre polígons	Nombre punts	Superfície (ha)	Habitat tipus	Represent. Olèrdola	Represent. Catalunya
30	0	39,53	Si	1,15 %	2,3 %

HIC que hi correspon: cap.

### 90.2\* Àrees afectades per incendis forestals

Inclou el territori cremat l'any 2012 a la serra de Bonaire i entorns. Els límits els hem marcat a partir de la darrera ortofoto 1:2.500 de l'ICC, on es veuen clarament els límits cremats.

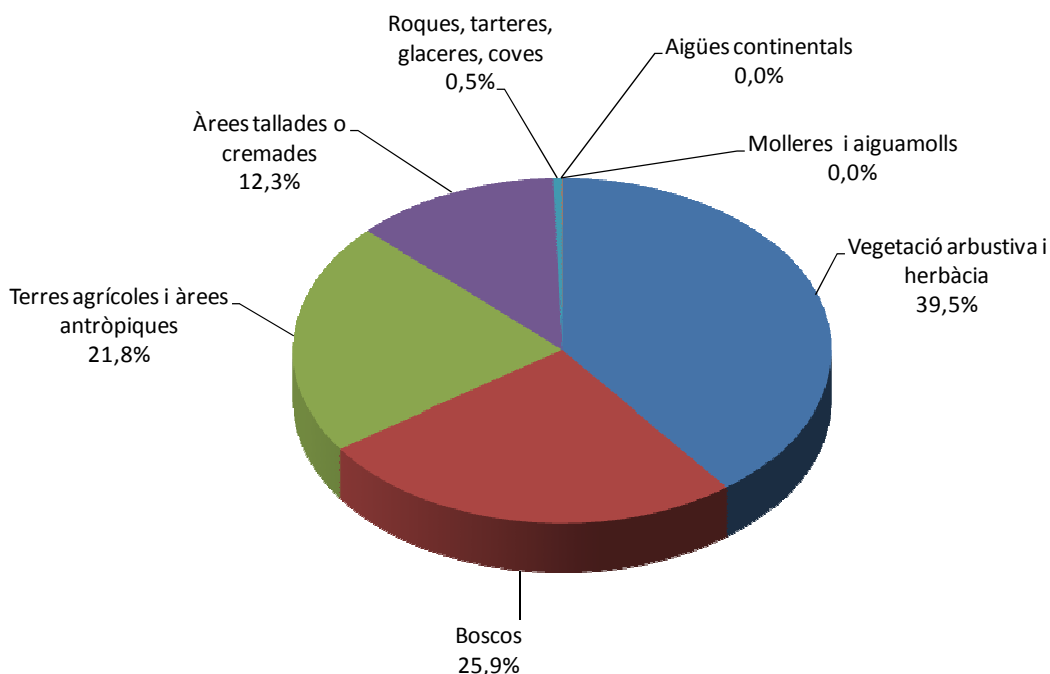
Nombre polígons	Nombre punts	Superfície (ha)	Habitat tipus	Represent. Olèrdola	Represent. Catalunya
5	0	381,39	Si	11,14 %	No comparable

HIC que hi correspon: cap.



#### 4. Resum dels hàbitats CORINE i dels Hàbitats d'Interès

S'han identificat un total de 85 **hàbitats CORINE**, dels quals, 48 són presents a la capa de polígons, 55 a la de punts, i 18 a totes dues. Agafant només les dades de superfície dels polígons (la superfície dels punts és irrellevant respecte la dels polígons), el grup d'hàbitats més ben representat, amb gairebé el 40% de la superfície cartografiada, és el tipus 3 - *Vegetació arbustiva i herbàcia* (vegeu la Figura 2), seguida dels tipus 4 - *Bosc* (25,9%), 8 - *Terres agrícoles i àrees antròpiques* (21,8%), 9 - *Àrees tallades o cremades* (12,3%), 6 - *Roques, tarteres, glaceres i coves* (0,5%), 2 - *Aigües continentals* (0,03%) i 5 - *Molleres i aiguamolls* (0,01%).



**Figura 2** Proporció de la superfície ocupada per a cada gran grup d'hàbitats.

Si analitzem aquestes dades amb més detall (Taula 1), la *vegetació arbustiva i herbàcia* inclou de major a menor recobriment, les bosquines i matollars mediterranis i submediterranis (ocupen el 37,48% del territori); les bosquines i matollars de muntanya i d'ambients frescals de terra baixa (1,18%); i els prats (i altres formacions herbàcies) basòfils, secs, de terra baixa i de la muntanya mitjana (0,85%). Dins dels *bosc* podem diferenciar els bosc aciculifolis (25,62%); els bosc mixtos de caducifolis i coníferes (0,11%); els bosc i bosquines de ribera o de llocs molt humits (0,10%); i els bosc caducifolis, planifolis (0,04%). Les *terres agrícoles i àrees antròpiques* estan formades per ciutats, pobles i àrees industrials (9,84%); conreus llenyosos i plantacions d'arbres (7,38%); els conreus herbàcies (2,01%); camps abandonats, ermits i àrees ruderals (1,77%); i parcs urbans i jardins (0,57%). Les *àrees tallades o*

*cremades* inclou les àrees cremades (11,14%) i les àrees tallades (1,15%). El grup de les *roques, tarteres, glaceres i coves* inclou les roques no litorals (0,34%) i les tarteres (0,16%). Les *aigües continentals* inclou les aigües corrents (0,03%). Finalment, les *molleres i aiguamolls* estan representades únicament per les vores d'aigua i hàbitats inundables (0,01%).

**Taula 1 Resum de la superfície ocupada per cada subtipus d'hàbitats CORINE agrupats per cada grup d'hàbitats.**

Grup	Subtipus	Ha	%
Aigües continentals	Aigües corrents	1,02	0,03
Àrees tallades o cremades	Àrees cremades	381,39	11,14
	Àrees tallades	39,53	1,15
Boscós	Boscós aciculifolis	877,40	25,62
	Boscós caducifolis, planifolis	1,33	0,04
	Boscós i bosquines de ribera o de llocs molt humits	3,54	0,10
	Boscós mixtos de caducifolis i coníferes	3,69	0,11
Molleres i aiguamolls	Vores d'aigua i hàbitats inundables	0,33	0,01
Roques, tarteres, glaceres, coves	Roques no litorals	11,81	0,34
	Tarteres	5,59	0,16
Terres agrícoles i àrees antròpiques	Camps abandonats, ermots i àrees ruderals	60,54	1,77
	Ciutats, pobles, àrees industrials	337,11	9,84
	Conreus herbacis	68,79	2,01
	Conreus llenyosos i plantacions d'arbres	252,69	7,38
	Parcs urbans i jardins	19,44	0,57
Vegetació arbustiva i herbàcia	Bosquines i matollars de muntanya i d'ambients frescals de terra baixa	40,34	1,18
	Bosquines i matollars mediterranis i submediterranis	1283,69	37,48
	Prats (i altres formacions herbàcies) basòfils, secs, de terra baixa i de la muntanya mitjana	29,06	0,85

Pel que fa als **hàbitats d'interès comunitari (HIC)**, se n'han identificat un total de 12 (Taula 2), dels quals 8 apareixen en la capa de polígons, 12 en la de punts i 8 en les dues capes. D'aquests, 1 és prioritari (6220\*). Els HIC ocupen el 43,3% del territori. L'HIC més abundant és 9540 Pinedes mediterrànies (25,3%), seguit de 5330 Matollars termomediterranis i predesèrtics (17,2%), i la resta tenen una superfície inferior a l'1% de l'àrea cartografiada (vegeu la Taula 2).

**Taula 2 Resum de la superfície ocupada pels hàbitats d'interès comunitari. S'indica si és prioritari o no, la superfície que ocupa (en ha), el tant per cent que representa de l'àrea cartografiada, i el número de polígons i de punts que s'han diferenciat.**

Codi	Descripció	Prioritari	Nº polígons	Superfície (ha)	Nº punts	Sup. Punts (m²)
3270	Rius amb vores lloses colonitzades per herbassars nitròfils del <i>Chenopodium rubri</i> (p.p.) i del <i>Bidention</i> (p.p.)	No			4	400
5330	Matollars termomediterranis i predesèrtics	No	119	587,58	9	10.700
6220*	Prats mediterranis rics en anuals, basòfils ( <i>Thero-Brachypodietalia</i> )	SI	2	1,50	16	8.870
6420	Jonqueres i herbassars gramínoides humits, mediterranis, del <i>Molinio-Holoschoenion</i>	No			6	55
6430	Herbassars higròfils, tant de marges i vorades com de l'alta muntanya	No			1	50
8130	Tarteres de l'Europa meridional amb vegetació poc o molt termòfila	No	8	5,59	43	29.150
8210	Costers rocosos calcaris amb vegetació rupícola	No	11	11,81	31	12.730
8310	Coves no explotades pel turisme	No			4	-
9240	Rouredes ibèriques de roure valencià ( <i>Quercus faginea</i> ) i roure africà ( <i>Quercus canariensis</i> )	No	2	1,33	13	4.050
92A0	Alberedes, salzedes i altres boscos de ribera	No	4	3,54	21	3.820
9340	Alzinars i carrascars	No	4	6,88	6	8.000
9540	Pinedes mediterrànies	No	97	866,13	30	19.000
<b>TOTAL</b>						
				<b>1.484,35</b>		



## 5. Novetats florístiques i noves localitats d'espècies rares o exòtiques

Malgrat que l'objectiu d'aquest treball és l'elaboració d'una cartografia d'hàbitats, se'ns va també demanar que anotéssim les plantes més interessants i les exòtiques que trobéssim durant el treball de camp, i les hem inclòs en una capa SIG. En total hem cartografiat un total de 227 citacions de flora, de les quals, 34 citacions corresponen a 19 tàxons autòctons de cert interès (buits corològics, plantes rares, plantes amb poques citacions o amb citacions genèriques, etc.) i 193 citacions corresponen a 44 tàxons de flora exòtica (algunes identificades a nivell de gènere).

Els tàxons autòctons són: *Astragalus hamosus*, *Carex cuprina*, *Convolvulus lineatus*, *Digitalis obscura*, *Evonymus europaeus*, *Geranium sanguineum*, *Hippocrepis biflora*, *Iris cf. foetidissima*, *Lithospermum purpureocaeruleum*, *Lotus ornithopodioides*, *Mentha pulegium*, *Nigella damascena*, *Orobanche amethystea*, *Orobanche gracilis*, *Orobanche hederiae*, *Ranunculus muricatus*, *Sideritis scordioides*, *Smyrniololus olusatrum* i *Thalictrum tuberosum*.

Els tàxons al·lòctons són: *Acanthus mollis*, *Agave sp.*, *Ailanthus altissima*, *Aloe sp.*, *Aptenia cordifolia*, *Araujia sericifera*, *Artemisia verlotiorum*, *Broussonetia papyrifera*, *Carpobrotus sp.*, *Celtis australis*, *Cercis siliquastrum*, *Cf. Cycas*, *Coronilla valentina glauca*, *Cotoneaster sp.*, *Cylindropuntia sp.*, *Cynara cf. cardunculus*, *Eriobotrya japonica*, *Eucalyptus sp.*, *Iris germanica*, *Kalanchoe cf. x houghtonii*, *Laurus nobilis*, *Ligustrum lucidum*, *Lonicera japonica*, *Melissa officinalis*, *Morus sp.*, *Nerium oleander*, *Nicotiana glauca*, *Oenothera rosea*, *Opuntia sp.*, *Osteospermum ecklonis*, *Parthenocissus quinquefolia*, *Petasites fragrans*, *Phytolacca dioica*, *Pittosporum tobira*, *Platanus orientalis var. acerifolia*, *Prunus cerasifera*, *Punica granatum*, *Robinia pseudoacacia*, *Sedum cf. pachyphyllum*, *Senecio angulatus*, *Senecio mandraliscae*, *Tilia sp.*, *Xanthium spp.*, *Yucca sp.*



## 6. Annexos

Annex 1 Relació dels hàbitats CORINE presents a la capa de polígons del mapa, nombre de polígons i superfície ocupada.

Annex 2 Relació dels hàbitats CORINE presents a la capa de punts, nombre de punts i superfície ocupada.

Annex 3 Relació dels Hàbitats d'Interès Comunitari (HIC), nombre de polígons, superfície ocupada pels polígons, nombre de punts i superfície ocupada pels punts.

Annex 4 Relació de tots els hàbitats que apareixen a la cartografia, llevat els del grup 8, amb els valors dels indicadors d'interès de conservació que es detallen a l'informe "Avaluació del grau d'amenaça i l'interès de conservació dels hàbitats de Catalunya (Carreras & Ferré, 2008. generalitat de Catalunya. Informe inèdit. (Riquesa Florística o biodiversitat (IC1), Raresa florística (IC2), Forma implantació territorial (IC3), Estadi successional o grau de maduresa (IC4), Valor biogeogràfic o endemicitat (IC5), Extensió Territorial o freqüència dins el territori català (IC6), Interès de conservació (IC), Grau d'amenaça (A)





**Annex 1 Relació dels hàbitats CORINE presents a la capa de polígons del mapa, nombre de polígons i superfície ocupada.**

<b>Codi CORINE</b>	<b>Nom CORINE</b>	<b>Nombre polígons</b>	<b>Superfície (ha)</b>
24.16	Cursos d'aigua intermitents	3	1,02
31.891	Bardisses amb roldor ( <i>Coriaria myrtifolia</i> ), esbarzer ( <i>Rubus ulmifolius</i> )..., de terra baixa (i de l'estatge montà)	48	40,34
32.1151+	Màquies amb barreja de carrasca ( <i>Quercus rotundifolia</i> ) i roure ( <i>Quercus spp.</i> ), de les terres mediterrànies	3	6,36
32.1152+	Màquies amb barreja d'alzina ( <i>Quercus ilex</i> ) i roures ( <i>Quercus spp.</i> ), de les terres mediterrànies	1	0,51
32.143	Màquies o garrigues amb pins blancs ( <i>Pinus halepensis</i> ), esparsos	84	277,40
32.1B+	Arboçars (formacions d' <i>Arbutus unedo</i> ), calcícoles, de terra baixa i de les muntanyes mediterrànies	2	2,14
32.211	Garrigues d'ullastre ( <i>Olea europaea</i> var. <i>sylvestris</i> ) i llentiscle ( <i>Pistacia lentiscus</i> ), de les terres mediterrànies càlides	2	2,66
32.23	Brolles o garrigues envaïdes per càrritx ( <i>Ampelodesmos mauritanica</i> ), de les contrades mediterrànies càlides	18	78,61
32.4A3	Matollars d'olivarda ( <i>Inula viscosa</i> ), dels camps abandonats, llits de rambles i rieres, terres remogudes..., de terra baixa	1	0,47
32.B+	Bosquines de pi blanc ( <i>Pinus halepensis</i> ) procedents de colonització	62	399,94
32.gr1	Grup d'hàbitats de màquies i garrigues amb margalló ( <i>Chamaerops humilis</i> ), llentiscle ( <i>Pistacia lentiscus</i> ), relacionats amb l' <i>Oleo-Ceratonion</i> de les contrades mediterrànies càlides	99	506,30
32.gr3	Grup d'hàbitats de brolles de romaní ( <i>Rosmarinus officinalis</i> ) –i timonedes–, amb foixarda ( <i>Globularia alypum</i> ), bufalaga ( <i>Thymelaea tinctoria</i> )..., calcícoles, de terra baixa	4	9,27
34.36	Fenassars (prats de <i>Brachypodium phoenicoides</i> ), amb <i>Euphorbia serrata</i> , <i>Galium lucidum</i> (espunyidella blanca)..., xeromesòfils, de sòls profunds de terra baixa i de la baixa muntanya mediterrània	16	27,56
34.511	Llistonars (prats secs de <i>Brachypodium retusum</i> ) amb teròfits, calcícoles, de terra baixa	2	1,50
41.7713	Bosc de roure valencià ( <i>Quercus faginea</i> o híbrids), calcícoles, de la muntanya mitjana poc plujosa (i de terra baixa)	2	1,33
42.8411+	Pinedes de pi blanc ( <i>Pinus halepensis</i> ), amb sotabosc de màquies o garrigues amb ullastre ( <i>Olea europaea</i> var. <i>sylvestris</i> ), margalló ( <i>Chamaerops humilis</i> )..., de les contrades marítimes càlides	79	815,06
42.8413+	Pinedes de pi blanc ( <i>Pinus halepensis</i> ), amb sotabosc de màquies o garrigues d'alzinar o de carrascar	12	31,30
42.8417+	Pinedes de pi blanc ( <i>Pinus halepensis</i> ) sense sotabosc llenyós	10	11,27
42.8418+	Pinedes de pi blanc ( <i>Pinus halepensis</i> ) amb sotabosc de càrritx ( <i>Ampelodesmos mauritanicum</i> )	6	19,77
43.H	Altres boscos mixtos de caducifolis i coníferes	2	3,69
44.637+	Freixenedes de <i>Fraxinus angustifolia</i> , de terra baixa	4	3,54
53.62	Canyars (d' <i>Arundo donax</i> ), de vores d'aigua	3	0,33

61.32	Pedrusques de la baixa muntanya mediterrània, catalanooccitanes	8	5,59
62.1111	Roques calcàries amb vegetació casmofítica, termòfila, de les contrades mediterrànies	7	10,17
62.1115	Roques calcàries ombrejades, amb vegetació comofítica de moltes i falgueres, de les contrades mediterrànies	4	1,64
81.1	Camps condicionats com a pastura intensiva, secs o poc humits	2	7,48
82.2	Conreus herbacis intensius amb bandes de vegetació natural intercalades	3	3,50
82.32 <sup>+</sup>	Conreus herbacis extensius de secà, de terra baixa	30	65,29
83.11	Camps d'oliveres ( <i>Olea europaea</i> subsp. <i>europaea</i> )	38	34,43
83.14	Camps d'ametllers ( <i>Prunus dulcis</i> )	4	2,06
83.15	Fruiterars alts, principalment de regadiu, sobretot conreus de pomeres ( <i>Pyrus malus</i> ), de presseguers ( <i>Prunus persica</i> ), pereres ( <i>Pyrus communis</i> ) i d'altres rosàcies	1	0,25
83.181 <sup>+</sup>	Camps de garrofers ( <i>Ceratonia siliqua</i> )	4	1,60
83.211	Vinyes portades de manera tradicional	17	27,16
83.212	Vinyes en cordó	56	187,19
85.12	Gespes dins de grans parcs o jardins	1	8,33
85.3	Jardins i horts casolans	11	11,11
86.2	Viles i pobles (i petites ciutats)	57	41,80
86.26 <sup>+</sup>	Urbanitzacions i àrees residencials	41	181,40
86.3	Àrees industrials actives	2	5,65
86.413	Pedreres	8	50,37
86.42	Graveres	2	1,25
86.43	Vies i nusos de comunicacions i altres espais oberts	6	54,72
86.6	Llocs arqueològics	2	1,92
87.1	Conreus abandonats	42	46,53
87.21 <sup>+</sup>	Comunitats ruderals de terra baixa	12	11,70
87.61 <sup>+</sup>	Arbredes i matollars d'espècies exòtiques ( <i>Ailanthus</i> , <i>Broussonetia</i> , <i>Celtis</i> , <i>Retama monosperma</i> ...)	9	2,31
90.1 <sup>+</sup>	Àrees forestals sotmeses a tallada intensa (<30% de recobriment arbori)	30	39,53
90.2 <sup>+</sup>	Àrees afectades per incendis forestals	5	381,39

**Annex 2 Relació dels hàbitats CORINE presents a la capa de punts, nombre de punts i superfície ocupada.**

<b>Codi CORINE</b>	<b>Nom CORINE</b>	<b>Nombre punts</b>	<b>Superfície (m<sup>2</sup>)</b>
24.226	Codolars fluvials amb vegetació no especialitzada, sobretot a terra baixa	4	5.000
24.52	Comunitats de teròfits alts - <i>Polygonum lapathifolium</i> (pressequera borda), <i>Chenopodium glaucum</i> (moll farinell), <i>Xanthium italicum</i> (llapassa borda), <i>Bidens frondosa</i> ... -, nitròfiles, de fangars de les vores de rius i embassaments	4	400
31.8127 <sup>+</sup>	Saücars (bosquines de <i>Sambucus nigra</i> ), amb vidalba ( <i>Clematis vitalba</i> ), esbarzer ( <i>Rubus ulmifolius</i> )..., higròfils i subnitròfils, lligats sobretot als boscos de ribera	1	50
32.1131 <sup>+</sup>	Màquies d'alzina ( <i>Quercus ilex</i> ), calcícoles, de terra baixa i de la muntanya mediterrània	1	500
32.1151 <sup>+</sup>	Màquies amb barreja de carrasca ( <i>Quercus rotundifolia</i> ) i roure ( <i>Quercus</i> spp.), de les terres mediterrànies	5	7.500
32.1B <sup>+</sup>	Arboçars (formacions d' <i>Arbutus unedo</i> ), calcícoles, de terra baixa i de les muntanyes mediterrànies	5	1.200
32.218	Murtars (garrigues de <i>Myrtus communis</i> ), de les contrades mediterrànies càlides	3	350
32.21C	Matollars dominats per ginestó ( <i>Osyris alba</i> ), de les contrades mediterrànies càlides	6	550
32.23	Brolles o garrigues envaïdes per càrritx ( <i>Ampelodesmos mauritanica</i> ), de les contrades mediterrànies càlides	9	10.700
32.431	Estepars dominats per estepa blanca ( <i>Cistus albidus</i> ), calcícoles, de terra baixa	3	1.200
32.432	Estepars dominats per esteperola ( <i>Cistus clusii</i> ), calcícoles, de les contrades mediterrànies càlides	1	200
32.433	Brolles amb abundància d'estepa borrera ( <i>Cistus salviifolius</i> ), calcícoles, de terra baixa	1	500
32.47	Timonedes (brolles baixes) dominades per timó ( <i>Thymus</i> spp.), sajolida ( <i>Satureja montana</i> ), esparbonella ( <i>Sideritis scordioides</i> ) o altres labiades (llevat d'espígols), calcícoles, de terra baixa	4	1.900
32.4A3	Matollars d'olivarda ( <i>Inula viscosa</i> ), dels camps abandonats, llits de rambles i rieres, terres remogudes..., de terra baixa	3	1.700
32.4D	Timonedes dominades per cistàcies baixes ( <i>Helianthemum syriacum</i> , <i>H. hirtum</i> ..., <i>Fumana ericoides</i> , <i>F. thymifolia</i> ...), calcícoles, d'indrets secs de terra baixa	3	2.000
32.4G	Bosquines dominades per matabou ( <i>Bupleurum fruticosum</i> ), sovint fent el mantell marginal d'alzinars, de terra baixa	8	1.800
32.4H + 32.274	Brolles dominades per gatosa ( <i>Ulex parviflorus</i> ), calcícoles, de les contrades mediterrànies	10	11.300
32.A	Ginestars de ginesta vera ( <i>Spartium junceum</i> ), de les contrades mediterrànies (sobretot les marítimes)	7	1.100
32.gr3	Grup d'hàbitats de brolles de romaní ( <i>Rosmarinus officinalis</i> ) –i timonedes–, amb foixarda ( <i>Globularia alypum</i> ), bufalaga ( <i>Thymelaea tinctoria</i> )..., calcícoles, de terra baixa	2	3.000

34.36	Fenassars (prats de <i>Brachypodium phoenicoides</i> ), amb <i>Euphorbia serrata</i> , <i>Galium lucidum</i> (espunyidella blanca)..., xeromesòfils, de sòls profunds de terra baixa i de la baixa muntanya mediterrània	1	500
34.37 <sup>+</sup>	Prats o poblaments de <i>Plantago albicans</i> , de sòls argilosos secs de terra baixa	2	250
34.511	Llistonars (prats secs de <i>Brachypodium retusum</i> ) amb teròfits, calcícoles, de terra baixa	13	8.300
34.5131	Prats de teròfits, calcícoles, de terra baixa, a la Mediterrània occidental	3	570
34.6322 <sup>+</sup>	Prats, sovint emmatats, de pelaguers ( <i>Stipa offneri</i> , <i>S. pennata</i> , <i>S. capillata</i> ) amb teròfits, calcícoles i xeròfils, de terra baixa (i de l'estatge submontà)	2	1.200
34.633	Poblaments de càrritx ( <i>Ampelodesmos mauritanica</i> ) de les contrades marítimes càlides	10	9.100
34.634	Prats sabanoides d'albellatge ( <i>Hyparrhenia hirta</i> ), de vessants solells de les contrades marítimes	11	4.000
34.721	Joncedes (prats, sovint emmatats, d' <i>Aphyllanthes monspeliensis</i> ), calcícoles, de les contrades mediterrànies i de la muntanya mitjana poc plujosa	1	200
34.81	Prats subnitròfils de teròfits (o cardassars), amb <i>Aegilops geniculata</i> (traiguera), <i>Bromus rubens</i> , <i>Medicago rigidula</i> , <i>Carthamus lanatus</i> ..., de terra baixa	3	500
37.4	Jonqueres de jonc boval ( <i>Scirpus holoschoenus</i> ) i herbassars graminoides, higròfils, de terra baixa (i de la muntanya mitjana)	6	55
37.71	Herbassars i vels de plantes enfiladisses, subnitròfils, de les vores d'aigua	1	50
41.7713	Bosc de roure valencià ( <i>Quercus faginea</i> o híbrids), calcícoles, de la muntanya mitjana poc plujosa (i de terra baixa)	13	4.050
42.8413 <sup>+</sup>	Pinedes de pi blanc ( <i>Pinus halepensis</i> ), amb sotabosc de màquies o garrigues d'alzinar o de carrascar	11	5.500
42.8418 <sup>+</sup>	Pinedes de pi blanc ( <i>Pinus halepensis</i> ) amb sotabosc de càrritx ( <i>Ampelodesmos mauritanicum</i> )	19	13.500
42.B5 <sup>+</sup>	Altres boscos mixtos de coníferes	1	500
44.122	Sargars de terra baixa	9	1.230
44.6111 <sup>+</sup>	Alberedes (i pollancredes) amb vinca ( <i>Vinca difformis</i> ), de la terra baixa (i de la muntanya mitjana)	1	500
44.62	Omedes de terra baixa	4	450
44.637 <sup>+</sup>	Freixenedes de <i>Fraxinus angustifolia</i> , de terra baixa	16	2.870
53.2192	Comunitats dominades per <i>Carex cuprina</i> , de vores d'aigua i llocs humits, de terra baixa i de la muntanya mitjana	1	10
53.62	Canyars (d' <i>Arundo donax</i> ), de vores d'aigua	16	2.050
61.32	Pedrusques de la baixa muntanya mediterrània, catalanooccitanes	43	29.150
62.1111	Roques calcàries amb vegetació casmofítica, termòfila, de les contrades mediterrànies	17	5.730
62.1115	Roques calcàries ombrejades, amb vegetació comofítica de molses i falgueres, de les contrades mediterrànies	14	7.000
62.51	Roques calcàries humides i degotalls, amb falzia ( <i>Adiantum capillus-veneris</i> ), de les contrades mediterrànies	2	105
62.7 <sup>+</sup>	Roques i murs amb vegetació subnitròfila	3	260
65.4	Coves i avencs	4	0
83.13	Camps de nogueres ( <i>Juglans regia</i> )	1	300

83.181 <sup>+</sup>	Camps de garrofers ( <i>Ceratonia siliqua</i> )	1	200
83.221	Camps d'avellaners ( <i>Corylus avellana</i> )	1	500
83.3251 <sup>+</sup>	Plantacions de plàtans ( <i>Platanus orientalis</i> var. <i>acerifolia</i> ) i d'altres arbres planifolis de sòls humits	2	900
85.13	Basses i estanys dins de grans parcs o jardins	1	1.500
86.413	Pedreres	2	1.700
86.7 <sup>+</sup>	Àrees revegetades: mines a cel obert, pistes d'esquí...	11	16.500
87.21 <sup>+</sup>	Comunitats ruderals de terra baixa	2	700
89.23	Basses d'aigua dolça industrials, agrícoles..., grans canals i estanys ornamentals	5	540



**Annex 3 Relació dels Hàbitats d'Interès Comunitari (HIC), nombre de polígons, superfície ocupada pels polígons, nombre de punts i superfície ocupada pels punts.**

<b>Codi</b>	<b>Descripció</b>	<b>Prio-ritari</b>	<b>Nº polí-gons</b>	<b>Super-fície (ha)</b>	<b>Nº punts</b>	<b>Sup. Punts (m<sup>2</sup>)</b>
3270	Rius amb vores llotoses colonitzades per herbassars nitròfils del <i>Chenopodium rubri</i> (p.p.) i del <i>Bidention</i> (p.p.)	No	-	-	4	400
5330	Matollars termomediterranis i predesèrtics	No	108	587,58	9	10.700
6220*	Prats mediterranis rics en anuals, basòfils ( <i>Thero-Brachypodietalia</i> )	Si	2	1,5	16	8.870
6420	Jonqueres i herbassars graminoides humits, mediterranis, del <i>Molinio-Holoschoenion</i>	No	-	-	6	55
6430	Herbassars higròfils, tant de marges i vorades com de l'alta muntanya	No	-	-	1	50
8130	Tarteres de l'Europa meridional amb vegetació poc o molt termòfila	No	8	5,59	43	29.150
8210	Costers rocosos calcaris amb vegetació rupícola	No	11	11,81	31	12.730
8310	Coves no explotades pel turisme	No	-	-	4	-
9240	Rouredes ibèriques de roure valencià ( <i>Quercus faginea</i> ) i roure africà ( <i>Quercus canariensis</i> )	No	2	1,33	13	4.050
92A0	Alberedes, salzedes i altres boscos de ribera	No	4	3,54	21	3.820
9340	Alzinars i carrascars	No	4	6,88	6	8.000
9540	Pinedes mediterrànies	No	74	866,13	30	19.000





**Annex 4 Relació de tots els hàbitats que apareixen a la cartografia, llevat els del grup 8, amb els valors dels indicadors d'interès de conservació que es detallen a l'informe "Avaluació del grau d'amenaça i l'interès de conservació dels hàbitats de Catalunya (Carreras & Ferré, 2008. Generalitat de Catalunya. Informe inèdit. (Riquesa Florística o biodiversitat (IC1), Raresa florística (IC2), Forma implantació territorial (IC3), Estadi successional o grau de maduresa (IC4), Valor biogeogràfic o endemicitat (IC5), Extensió Territorial o freqüència dins el territori català (IC6), Interès de conservació (IC), Grau d'amenaça (A).**

<b>Codi CORINE</b>	<b>Nom CORINE</b>	<b>IC1</b>	<b>IC2</b>	<b>IC3</b>	<b>IC4</b>	<b>IC5</b>	<b>IC6</b>	<b>IC</b>	<b>A</b>
24.16	Cursos d'aigua intermitents	1	1	2	3	1	1	9	3
24.226	Codolars fluvials amb vegetació no especialitzada, sobretot a terra baixa	2	1	2	1	1	1	8	3
24.52	Comunitats de teròfits alts - <i>Polygonum lapathifolium</i> (presseguera borda), <i>Chenopodium glaucum</i> (moll farinell), <i>Xanthium italicum</i> (llapassa borda), <i>Bidens frondosa</i> .. -, nitròfiles, de fangars de les vores de rius i embassaments	1	1	2	2	2	1	9	3
31.8127 <sup>+</sup>	Saücars (bosquines de <i>Sambucus nigra</i> ), amb vidalba ( <i>Clematis vitalba</i> ), esbarzer ( <i>Rubus ulmifolius</i> )..., higròfils i subnitròfils, lligats sobretot als boscos de ribera	2	1	3	1	1	3	11	3
31.891	Bardisses amb roldor ( <i>Coriaria myrtifolia</i> ), esbarzer ( <i>Rubus ulmifolius</i> )..., de terra baixa (i de l'estatge montà)	1	1	3	1	2	1	9	1
32.1131 <sup>+</sup>	Màquies d'alzina ( <i>Quercus ilex</i> ), calcícoles, de terra baixa i de la muntanya mediterrània	3	1	2	3	2	2	13	1
32.1151 <sup>+</sup>	Màquies amb barreja de carrasca ( <i>Quercus rotundifolia</i> ) i roure ( <i>Quercus spp.</i> ), de les terres mediterrànies	2	1	2	3	2	2	12	1
32.1152 <sup>+</sup>	Màquies amb barreja d'alzina ( <i>Quercus ilex</i> ) i roures ( <i>Quercus spp.</i> ), de les terres mediterrànies	2	1	2	3	2	2	12	1
32.143	Màquies o garrigues amb pins blancs ( <i>Pinus halepensis</i> ), esparsos	2	1	2	2	1	1	9	1
32.1B <sup>+</sup>	Arboçars (formacions d' <i>Arbutus unedo</i> ), calcícoles, de terra baixa i de les muntanyes mediterrànies	3	1	2	3	2	3	14	2
32.211	Garrigues d'ullastre ( <i>Olea europaea</i> var. <i>sylvestris</i> ) i llentiscle ( <i>Pistacia lentiscus</i> ), de les terres mediterrànies càlides	2	2	3	3	2	4	16	4

Cartografia dels hàbitats CORINE i HIC d'Olièrdola

32.218	Murtars (garrigues de <i>Myrtus communis</i> ), de les contrades mediterrànies càlides	2	1	3	4	2	3	15	3
32.21C	Matollars dominats per ginestó ( <i>Osyris alba</i> ), de les contrades mediterrànies càlides	2	1	3	2	1	1	10	3
32.23	Brolles o garrigues envaïdes per càrritx ( <i>Ampelodesmos mauritanica</i> ), de les contrades mediterrànies càlides	2	1	2	2	2	4	13	2
32.431	Estepars dominats per estepa blanca ( <i>Cistus albidus</i> ), calcícoles, de terra baixa	3	1	2	2	2	2	12	1
32.432	Estepars dominats per esteperola ( <i>Cistus clusii</i> ), calcícoles, de les contrades mediterrànies càlides	3	1	2	2	2	3	13	1
32.433	Brolles amb abundància d'estepa borrera ( <i>Cistus salvifolius</i> ), calcícoles, de terra baixa	3	1	3	2	2	3	14	1
32.47	Timonedes (brolles baixes) dominades per timó ( <i>Thymus</i> spp.), sajolida ( <i>Satureja montana</i> ), esparbonella ( <i>Sideritis scordiooides</i> ) o altres labiades (llevat d'espígols), calcícoles, de terra baixa	3	3	3	2	2	1	14	3
32.4A3	Matollars d'olivarda ( <i>Inula viscosa</i> ), dels camps abandonats, llits de rambles i rieres, terres remogudes..., de terra baixa	2	1	3	1	2	1	10	1
32.4D	Timonedes dominades per cistàcies baixes ( <i>Helianthemum syriacum</i> , <i>H. hirtum</i> ..., <i>Fumana ericoides</i> , <i>F. thymifolia</i> ...), calcícoles, d'indrets secs de terra baixa	3	1	3	2	2	2	13	1
32.4G	Bosquines dominades per matabou ( <i>Bupleurum fruticosum</i> ), sovint fent el mantell marginal d'alzinars, de terra baixa	2	1	3	2	2	2	12	1
32.4H + 32.274	Brolles dominades per gatosa ( <i>Ulex parviflorus</i> ), calcícoles, de les contrades mediterrànies	3	1	2	1	2	2	11	1
32.A	Ginestars de ginesta vera ( <i>Spartium junceum</i> ), de les contrades mediterrànies (sobretot les marítimes)	2	1	2	1	1	2	9	1
32.B <sup>+</sup>	Bosquines de pi blanc ( <i>Pinus halepensis</i> ) procedents de colonització	2	1	2	2	1	2	10	1
34.36	Fenassars (prats de <i>Brachypodium phoenicoides</i> ), amb <i>Euphorbia serrata</i> , <i>Galium lucidum</i> (espunyidella blanca)..., xeromesòfils, de sòls profunds de terra baixa i de la baixa muntanya mediterrània	3	1	3	2	1	1	11	1
34.37 <sup>+</sup>	Prats o poblaments de <i>Plantago albicans</i> , de sòls argilosos secs de terra baixa	2	1	3	2	1	3	12	4
34.511	Llistonars (prats secs de <i>Brachypodium retusum</i> ) amb teròfits, calcícoles, de terra baixa	3	1	2	2	2	2	12	1
34.5131	Prats de teròfits, calcícoles, de terra baixa, a la Mediterrània occidental	3	3	4	2	2	1	15	1
34.6322 <sup>+</sup>	Prats, sovint emmatats, de pelaguers ( <i>Stipa offneri</i> , <i>S. pennata</i> , <i>S. capillata</i> ) amb teròfits, calcícoles i xeròfils, de terra baixa (i de l'estatge submontà)	4	2	3	2	1	2	14	3

Cartografia dels hàbitats CORINE i HIC d'Olèrdola

34.633	Poblaments de càrritx ( <i>Ampelodesmos mauritanica</i> ), de les contrades marítimes càlides	2	1	2	1	2	4	12	1
34.634	Prats sabanoides d'albellatge ( <i>Hyparrhenia hirta</i> ), de vessants solells de les contrades marítimes	3	1	2	2	1	3	12	1
34.721	Joncedes (prats, sovint emmatats, d' <i>Aphyllanthes monspeliensis</i> ), calcícoles, de les contrades mediterrànies i de la muntanya mitjana poc plujosa	4	4	2	2	2	1	15	1
34.81	Prats subnitròfils de teròfits (o cardassars), amb <i>Aegilops geniculata</i> (traiguera), <i>Bromus rubens</i> , <i>Medicago rigidula</i> , <i>Carthamus lanatus</i> ..., de terra baixa	3	2	3	2	1	2	13	1
37.4	Jonqueres de jonc boval ( <i>Scirpus holoschoenus</i> ) i herbassars graminoides, higròfils, de terra baixa (i de la muntanya mitjana)	3	2	3	4	1	1	14	3
37.71	Herbassars i vels de plantes enfiladisses, subnitròfils, de les vores d'aigua	2	1	2	2	1	2	10	3
41.7713	Bosc de roure valencià ( <i>Quercus faginea</i> o híbrids), calcícoles, de la muntanya mitjana poc plujosa (i de terra baixa)	3	2	3	4	3	3	18	1
42.8411 <sup>+</sup>	Pinedes de pi blanc ( <i>Pinus halepensis</i> ), amb sotabosc de màquies o garrigues amb ullastre ( <i>Olea europaea</i> var. <i>sylvestris</i> ), margalló ( <i>Chamaerops humilis</i> )..., de les contrades marítimes càlides	2	1	2	3	2	3	13	1
42.8413 <sup>+</sup>	Pinedes de pi blanc ( <i>Pinus halepensis</i> ), amb sotabosc de màquies o garrigues d'alzinar o de carrascar	3	1	2	3	2	1	12	1
42.8417 <sup>+</sup>	Pinedes de pi blanc ( <i>Pinus halepensis</i> ) sense sotabosc llenyós	1	1	2	2	1	1	8	1
42.8418 <sup>+</sup>	Pinedes de pi blanc ( <i>Pinus halepensis</i> ) amb sotabosc de càrritx ( <i>Ampelodesmos mauritanica</i> )	2	1	2	2	3	4	14	4
42.B5 <sup>+</sup>	Altres boscos mixtos de coníferes	2	1	3	2	1	2	11	3
43.H	Altres boscos mixtos de caducifolis i coníferes	3	1	3	3	1	2	13	3
44.122	Sargars de terra baixa	3	2	3	3	2	2	15	3
44.6111 <sup>+</sup>	Alberedes (i pollancredes) amb vinca ( <i>Vinca difformis</i> ), de la terra baixa (i de la muntanya mitjana)	3	1	3	4	2	2	15	3
44.62	Omedes de terra baixa	2	1	3	4	1	2	13	4
44.637 <sup>+</sup>	Freixenedes de <i>Fraxinus angustifolia</i> , de terra baixa	3	1	3	4	2	1	14	3
53.2192	Comunitats dominades per <i>Carex cuprina</i> , de vores d'aigua i llocs humits, de la terra baixa i de la muntanya mitjana	1	1	3	4	1	2	12	2
53.62	Canyars (d' <i>Arundo donax</i> ), de vores d'aigua	1	1	2	1	2	1	8	1
61.32	Pedrusques de la baixa muntanya mediterrània, catalanooccitanes	2	3	3	4	2	2	16	1
62.1111	Roques calcàries amb vegetació casmofítica, termòfila, de les contrades mediterrànies	1	3	3	4	2	1	14	1

Cartografia dels hàbitats CORINE i HIC d'Olièrdola

62.1115	Roques calcàries ombrejades, amb vegetació comofítica de moltes i falgueres, de les contrades mediterrànies	1	1	3	4	2	2	<b>13</b>	<b>1</b>
62.51	Roques calcàries humides i degotalls, amb falzia ( <i>Adiantum capillus-veneris</i> ), de les contrades mediterrànies	1	2	2	4	1	2	<b>12</b>	<b>1</b>
62.7 <sup>+</sup>	Roques i murs amb vegetació subnitròfila	2	1	3	2	1	1	<b>10</b>	<b>1</b>
65.4	Coves i avencs	1	1	2	4	1	1	<b>10</b>	<b>1</b>

## **7. Bibliografia**

Vigo, J., Carreras, J. & Ferré, A. (eds.). 2005. Manual del Hàbitats de Catalunya. 8 volums. Departament de Medi Ambient i Habitatge. Generalitat de Catalunya.

Carreras, J., Ferré, A. & Vigo, J. (eds.) 2015. Manual dels Hàbitats de Catalunya. Volums I, VI i VII segona edició revisada.